

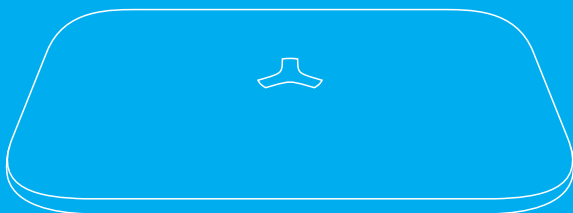
valnes[®]

Drošākai dzīvei!

GSM apsardzes sistēma

EL.MK-X1SET

Lietošanas pamācība



€2200

Saturs

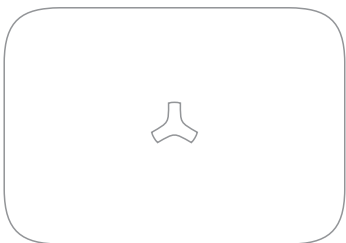
- 02 **Sistēmas iepazīšana**
- 05 Vadības paneļa uzstādīšana
- 06 Vadības paneļa darba stāvoklis
- 08 Trīs sistēmas vadīšanas iespējas
- 09 Divas sistēmas programmēšanas iespējas
- 10 **Komplektā esošie piederumi**
- 10 Tālvadības pults
- 12 Bezvadu pasīvais infrasarkanais kustības sensors
- 15 Durvju/ loga bezvadu sensors
- 17 Ieteicamā drošības sistēmas iestatīšana
- 18 **Bezvadu piederumu reģistrēšana, noņemšana un zonas iestatīšana**
- 18 Bezvadu piederumu pievienošana (bezvadu piederumu reģistrēšana)
- 19 Visu reģistrēto piederumu dzēšana
- 19 Noklusēto sistēmas iestatījumu atjaunošana
- 20 Zonas iestatīšana
- 22 Piederumu ar vadiem pievienošana un elektronisko sistēmu pievienošana
- 24 **Sistēmas programmēšana ar teksta izsiņu**
- 24 Lietošana ar teksta izsiņu
- 33 Attālinātā vadība ar tālruni
- 34 **Tehniskais raksturojums**
- 35 Bieži uzdoti jautājumi



Sistēmas iepazīšana

Vadības panelis

Vadības panelis ir drošības signalizācijas „smadzenes”, kas sazinās ar visiem sensoriem. Trauksmes gadījumā integrētā sirēna raida skaļu skaņas signālu, psiholoģiski ietekmējot iebrucējus. Sistēma informē ģimenes locekļus, automātiski sazinoties pa norādīto tālruņa numuru. Vadības panelis pieņem rīkojumus no tāl vadības pults, teksta īsziņām vai lietotnēm un savlaicīgi reaģē uz signalizāciju.



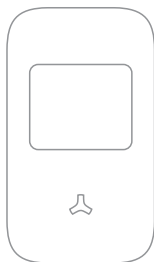
Tālvadības pults

Tālvadības pults sniedz iespēju vadīt sistēmu, esot prombūtnē vai atgriežoties. Ārkārtas situācijā nospiediet ārkārtas palīdzības taustiņu, lai nosūtītu uz vadības paneli ārkārtas trauksmes signālu.



Bezvadu pasīvais infrasarkanais kustības sensors

Pasīvais infrasarkanais kustības sensors ir paredzēts cilvēku kustības konstatēšanai. Tas identificē iebrucēju infrasarkanā starojuma un nosūta signālu uz vadības paneli.



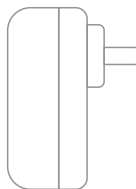
Durvju/ loga bezvadu sensors

Šis ir magnēta sensors visu veidu atvērumiem, piemēram, durvīm un logiem. Kad tiek atvērtas durvis vai logs, tas nosūta bezvadu signālu uz vadības paneli.



Strāvas adapteris

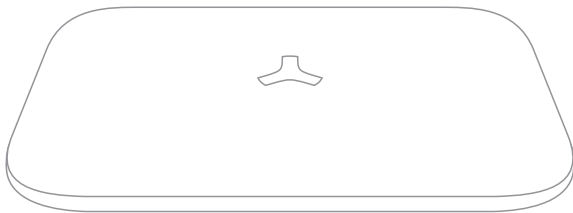
Strāvas adapteris nodrošina barošanu vadības panelim. Ar integrētu 7,4 V / 1000 mA uzlādējamu bateriju sistēma strāvas padeves pārrāvuma gadījumā spēj strādāt 16 stundas.





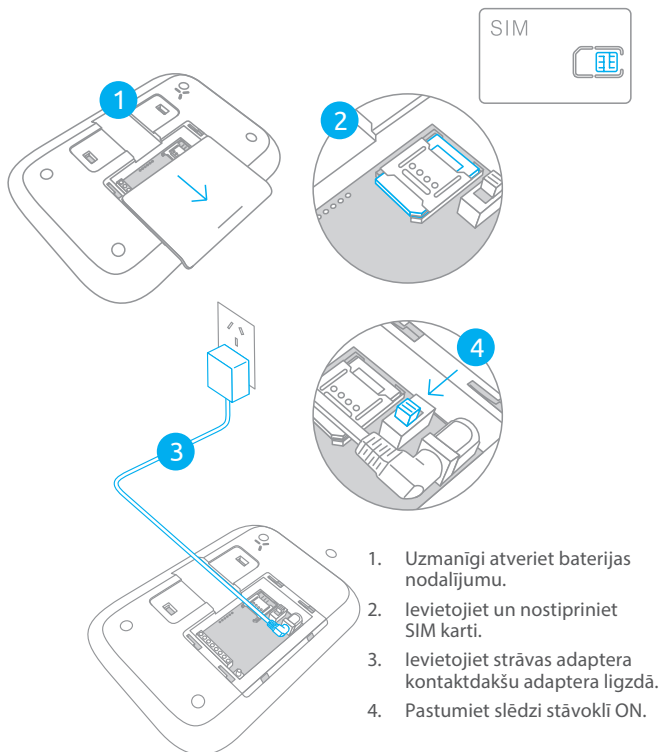
Iespējas

- Mobilie sakari ar teksta īsziņām vai lietotnēm, viegli vadīt
- Pēc automātiskās programmēšanas var izmantot 50 sensorus un 10 tālvadības pultis
- Divas zonas ar vadu savienojumu īpaši dūmu/gāzes/vibrācijas sensoriem, infrasarkanajiem stariem utt
- Maināmi zonu nosaukumi atrašanās vietas identifikācijai
- Teksta īsziņas nosūtīšana trīs SMS numuru grupām un automātiska piecu telefona numuru grupas izvēle
- Integrēta sirēna un klusuma režīms pēc izvēles
- Ātra informēšana ar teksta īsziņu par to, ka beidzas sensoru bateriju kalpošanas laiks, par strāvas padeves pārtraukumu un strāvas atjaunošanu
- Integrētā 7,4 V / 1000 mA baterija nodrošina sistēmas prasībām atbilstošu darbu līdz 16 stundām pēc strāvas padeves pārtraukšanas
- Signalizācijas izvads ļauj aktivizēt dažādas iekārtas, piem., gaismekļus, televizoru utt., lai psiholoģiski ietekmētu iebrucēju





Vadības paneļa uzstādīšana

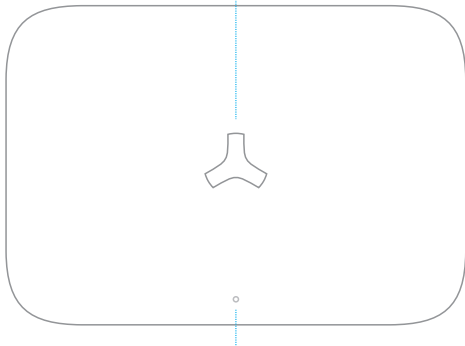


PIEZĪME. Lietotājam pēc SIM kartes ievietošanas ir jā saglabā tālruņa numurs. Signalizācija tiek aktivizēta, ja reaģē kāds sensors. Sistēma nosūta teksta izziņu vai zvana, lai informētu ģimenes locekļus. Pat tad, ja telefona rēķina limits ir pārsniegts, signalizācija, reaģējot sensoriem, tomēr tiek aktivizēta. **SIM karte pirms lietošanas ir jāievieto mobilajā tālrunī un jādeaktivizē PIN koda pieprasīšana.**

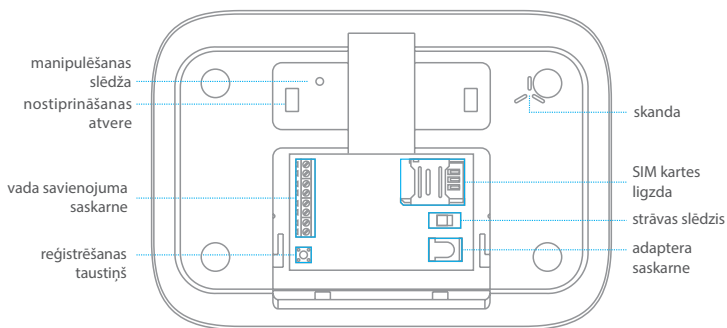


Vadības paneļa darba stāvoklis

balts LED: aktivizēšana/ deaktivizēšana
sarkans LED: vadības paneļa stāvoklis



zaļš LED: maiņstrāvas enerģijas padeve
sarkans LED: GSM signāla indikators





Stāvokļa LED nozīmes



Sarkanais LED deg normālā režīmā:
sistēma pārslēdzas reģistrēšanas stāvoklī



Sarkanais LED mirgo ātri:
SMS pieņemšana



Sarkanais LED mirgo normālā režīmā:
signalizācijas stāvoklis



Baltais LED deg normālā režīmā:
sistēma ir aktivizēta



Baltais LED nedeg:
sistēma ir deaktivizēta



Baltais LED mirgo normālā režīmā:
sistēma aktivizēta uzturēšanās mājās režīmā



Strāvas padeves/signāla LED indikators



Maiņstrāva izslēgta:
zaļais LED nedeg



Maiņstrāva ieslēgta:
zaļais LED deg normālā režīmā



GSM tīkls	Maiņstrāva izslēgta	Maiņstrāva ieslēgta
GSM tīkla meklēšana	dzeltenais LED mirgo ātri	sarkanais LED mirgo ātri
GSM tīkls atrasts	dzeltenais strāvas padeves LED mirgo	sarkanais strāvas padeves LED mirgo ātri



Četras iespējas jūsu drošības signalizācijas sistēmas vadīšanai

Savas drošības signalizācijas vadīšanai varat to aktivizēt, deaktivizēt, aktivizēt uz uzturēšanās mājās laiku vai nosūtīt ārkārtas palīdzības signālu ar tālvadības pulti, teksta īsziņu, tālruņa tālvadību un mobilo lietotni.



1 Tālvadības pults lietošana

Kompakto tālvadības pulti ir ļoti vienkārši pārnēsāt. Vairāku funkciju taustiņš ļauj sistēmu aktivizēt, esot prombūtnē, un deaktivizēt atgriežoties. Tā ir vienkārša un vērtīga ierīce, ko ir vienkārši turēt tuvumā gadījumiem, ja mājās rodas ārkārtas situācijas.

2 Teksta īsziņas rīkojumu lietošana

24. lappusē atradīsiet precīzāku informāciju par vadīšanu ar teksta īsziņām/ rīkojumiem. Deaktivizēšana: Password#0

Aktivizēšana: Password#1

Aktivizēšana uz uzturēšanās mājās laiku: Password#2

PIEZĪME. Ārkārtas palīdzības zvanam nav rīkojuma.

3 Mobilo lietotņu lietošana

App Store vai Google Play ievadiet atslēgas vārdu "Ontips", lai lejupielādētu lietotnes. Ievadiet vadības paneļa nosaukumu un vadības paneļa SIM kartes numuru, lai atvērtu lietotāja saskarni.

PIEZĪME. Ārkārtas palīdzības zvanam nav rīkojuma.

4 **Sistēmas attālināta vadība ar tālruni**

Trauksmes gadījumā signalizācijas sistēma zvana uz iepriekš iestatīto telefona numuru, lietotājs var uz zvanu atbildēt, sekot atrašanās vietai un attālināti vadīt, ievadot sistēmas numurus. Lietotāji var zvanīt uz signalizācijas sistēmas numuru, sistēma automātiski ieslēdzas novērošanas stāvoklī, un lietotāji var ievadīt numurus tās attālinātai vadīšanai.



Divas jūsu drošības signalizācijas sistēmas programmēšanas iespējas

1 **1. metode**

Nosūtiet teksta īsziņu ar saturu "?" uz vadības paneļa telefona numuru. Sistēma nosūta īsziņu ar telefona lietošanas norādēm. Sistēmas vadīšanai varat izmantot norādītos vadības kodus. 24. lappusē atradīsiet informāciju par vadības kodiem.

2 **2. metode**

App Store vai Google Play ievadiet atslēgas vārdu „Ontips”, lai lejupielādētu lietotnes. Ievadiet vadības paneļa nosaukumu un vadības paneļa SIM kartes numuru, lai uzsāktu programmēšanu.



Ieteicams! Vienkārši un viegli izmantot!

Komplektā esošie piederumi



Tālvadības pults

Kompakto un eleganto tālvadības pulti ir vienkārši pārnēsāt. Tā ir izgatavota tā, lai to varētu piestiprināt pie atslēgu turētāja, ielikt kabatā vai noslēpt automobiļa saulesargā.

Šī tālvadības pults strādā kā daudzfunkcionāls taustiņš aktivizēšanai, deaktivizēšanai, aktivizēšanai uz uzturēšanās mājās laiku un ārkārtas palīdzības zvānu veikšanai.

LED indikatori

LED indikators mirgo:

signāla nosūtīšana uz vadības paneli

Vāji degošs LED indikators:

beidzas baterijas kalpošanas laiks, nekavējoties ievietojiet jaunu bateriju



Klusuma režīms

Nospiediet **mājas režīma** taustiņu, pēc tam trīs sekunžu laikā nospiediet **aktivizēšanas** vai **deaktivizēšanas** taustiņu, lai klusi veiktu aktivizēšanu vai deaktivizēšanu, netraucējot citus.

Taustiņu lietošanas pamācība



Aktivizē

Pirms izešanas no mājām, lai aktivizētu sistēmu, nospiediet **aktivizēšanas** taustiņu. Aktivizēšanas LED (kreisajā pusē) nomirgo un sirēna vienu reizi nopīkst, lai informētu par aktivizēšanos. Jebkurš reaģējošs sensors nekavējoties aktivizē sistēmas signalizāciju. Sistēma vienlaicīgi zvina uz iepriekš iestatītajiem tālruņa numuriem. Ja ir noteikta izešanas aizture, sistēma tiek aktivizēta atbilstoši aiztures laikam. Ja aktivizējat sistēmu un aiztures laiks ir īsāks par 10 sekundēm, vadības panelis pīkst, atzīmējot katru sekundi. Ja aiztures laiks pārsniedz 10 sekundes, vadības panelis pīkst, atzīmējot katras divas sekundes. Skaņas temps palielinās pēdējo 10 sekunžu laikā, lai informētu par nepieciešamību pasteigties.



Deaktivizē

Pirms ieešanas mājās nospiediet deaktivizēšanas taustiņu. Deaktivizēšanas LED (labajā pusē) indikators mirkļi mirgo. Pēc tam varat brīvi pārvietoties pa māju, sensori nereaģēs. Signalizācijas nostrādāšanas gadījumā varat nospriest šo taustiņu, lai sistēmu deaktivizētu un aplusinātu sirēnu.



Aktivizē uz uzturēšanās mājās laiku (mājas režīms)

Nospiediet **mājas režīma** taustiņu. Aktivizēšanas LED (kreisajā pusē) nomirgo, sistēma aktivizējas, taču rēķinās ar uzturēšanos mājās. Mājas režīmā piederumi nav aktīvi. Tādēļ lietotājs var brīvi pārvietoties pa māju, taču pārējā sistēma ir pilnībā aktīva un parasto zonu piederumu reaģēšanas gadījumā nekavējoties aktivizē signalizāciju.



Ārkārtas palīdzības zvans

Neskatoties uz signalizācijas sistēmas stāvokli, ārkārtas situācijā varat vienu reizi nospriest **ārkārtas palīdzības taustiņu**, lai izsauktu palīdzību. Abi LED nomirgo, sistēma ieslēdzas signalizācijas stāvoklī un informē jūsu ģimeni.

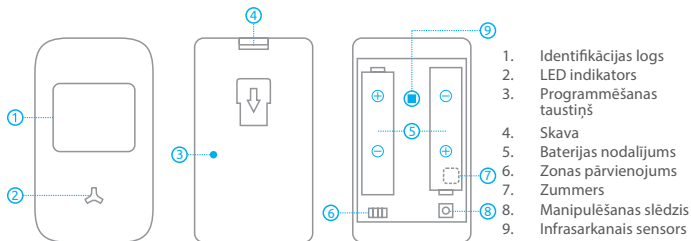




Bezvadu pasīvais infrasarkanais kustības sensors

Iespējas

Jauno un estētisko PIR-600 pasīvo infrasarkano sensoru cilvēku kustības konstatēšanai iekštelpās var vienkārši uzstādīt. Pielāgotais čips ar uzlabotu fazioloģiku un inteligentā analīze atšķir ķermeņa kustību no citiem traucējumiem, lai nodrošinātu minimālu maldu traucsmju skaitu. Integrētais zummers informē, ka baterijas kalpošanas laiks tuvojas beigām, kā arī par manipulēšanas signalizācijas gadījumiem, lai nodrošinātu jūsu drošību.



Infrasarkanais sensors: nosaka cilvēka ķermeņa infrasarkano starojumu. Nepieskarieties virsmai un sekojiet, lai tā būtu tīra.

Manipulēšanas slēdzis: ja tiek atvērts korpuss, manipulēšanas slēdzis ģenerē signalizācijas signālu.

Stāvokļa indikators



LED nomirgo:
tika konstatēta kustība



LED mirgo piecas reizes, un zummers nopikst piecas reizes:
strāvas padeve ieslēgta, manipulēšanas signalizācija, brīdinājums par to, ka baterija kļūst tukša. Ja baterijas kalpošanas laiks tuvojas beigām, nomainiet to nekavējoties.

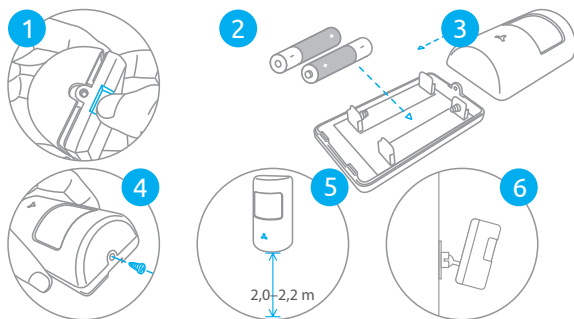
Uzstādīšana un staigāšanas tests

Testa režīms: ja strāvas padeve ir ieslēgta, LED indikators mirgo piecas reizes un zummers pīkst piecas reizes, lai ieiētu testa režīmā. Šādā stāvoklī sensors reaģē uz katru cilvēku kustību un aktivizē signalizācijas signālu. Sensors ieslēdzas darba režīmā pēc 20 identifikācijām.

Darba režīms: šādā stāvoklī sensors ieslēdzas gaidīšanas režīmā, lai pēc pirmās identifikācijas taupītu enerģiju. Ja četru minūšu laikā kustības nav, sensors pārslēdzas darba stāvoklī. Ja identifikācija notiek četru minūšu laikā, tiek pievienots atbilstošais laiks, kas sensoram nepieciešams, lai pārslēgtos atpakaļ darba stāvoklī.

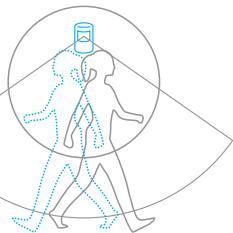
Uzstādīšana

1. Kustības sensors ir jāuzstāda ieešanas vai izešanas zonā, caur ko iebrucējam būtu vienkārši iekļūt.
2. Sensors jutīgāk reaģē uz šķērsenisku, ne taisna virziena kustību. Sensors strādā vislabāk, ja identifikācijas virziens ir šķērseniski pret iebrucēja iešanas virzienu.
3. Nospiediet skavu, ievietojiet bateriju un pēc tam aizveriet pārsegu.
4. Izmantojiet skrūves, lai sensora stiprinājumu nostiprinātu pie sienas, un nostipriniet sensoru pie stiprinājuma.
5. Ievērojiet LED indikatora pareizo virzienu. Jānostiprina 2-2,2 m augstumā virs zemes.
6. Regulējiet uzstādīšanas augstumu vai stiprinājumu, lai mainītu identifikācijas attālumu un leņķi.



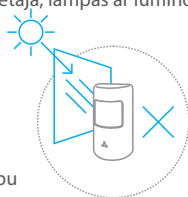
Staigāšanas tests

1. Ja strāvas padeve ir ieslēgta, LED indikators mirgo piecas reizes un zumburs pīkst piecas reizes, lai informētu par pārslēgšanos darba stāvoklī.
2. Staigājiet pa identifikācijas zonu un vērojiet LED indikatoru, lai pārlicinātos, ka tas, konstatējot kustību, mirgo vienu reizi. Pēc vienas identificēšanas tas identificē reizi minūtē.



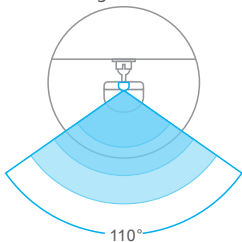
Uzmanību!

1. Neuzstādi sensoru vietās, kur strauji mainās temperatūra vai vietās, kur bieži ir kustīgs gaiss (piem., pie gaisa kondicionētāja, lampas ar luminoforu, krāns, ventilatora, ledusskapja utt.).
2. Nenovirziet to uz logu, jo sarežģīti apstākļi var traucēt identifikāciju (piem., saules gaisma, daudz cilvēku, braucoši automobiļi utt.).
3. Šis produkts var samazināt negadījuma iespējamību, taču lietotājam tomēr būtu jāveic viss iespējamais, lai nodrošinātu īpašuma drošību un aizsardzību.

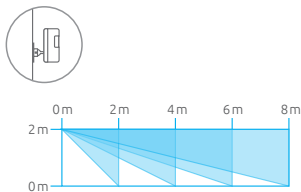


Identifikācijas zona

Skats no augšas



Skats no sāniem



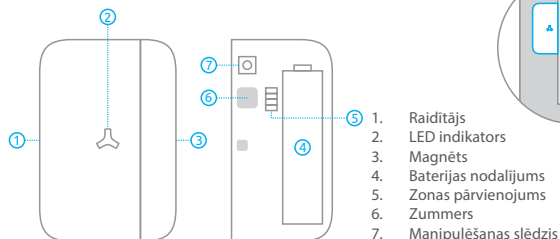
Pasīvā infrasarkanā kustības sensora un vadības paneļa pievienošana

Jaunais pasīvais infrasarkanais kustības sensors pirms lietošanas ir jāreģistrē vadības panelī. Atbilstošos norādījumus atradīsiet signalizācijas sistēmas norādījumos.



Durvju/ loga bezvadu sensors

Durvju/logu sensoru var uzstādīt uz durvīm, logiem un visiem citiem objektiem, kurus var atvērt un aizvērt. Sensors uz vadības paneli nosūta signālu, kad tiek atvērta sensora tuvumā uzstādītais magnēts. Aizsardzība pret manipulēšanu nodrošina, ka sensora kustināšanai veicamie sabotāžas mēģinājumi aktivizē signalizāciju.



Manipulēšanas signalizācija: ja iebrucējs cenšas kustināt sensoru, integrētais zummers sāk pīkstēt. Vadības panelis pirmajā reizē nosūta lietotājam paziņojumu par manipulēšanas signālu.

Zonas pārvienojums: izmantojiet lietošanas pamācību, lai iestatītu signalizācijas sistēmu 1. zonai. Durvju sensors atbilstoši noklusējuma iestatījumam ir parastā zona.

Darba stāvoklis



LED nomirgo vienreiz


Durvis vai logs ir atvērts, un raidītājs nosūta signālu uz vadības paneli.

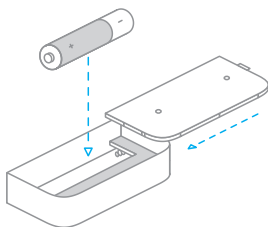
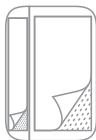


LED mirgo piecas reizes, zummers nopīkst 5 reizes

Manipulēšanas signalizācija, brīdinājums par to, ka baterijas kalpošanas laiks tuvojas beigām. Ja baterijas kalpošanas laiks tuvojas beigām, nomainiet to nekavējoties.

Uzstādīšana

1. Atveriet korpusu un ievietojiet bateriju.
2. Sensors ir jāuzstāda uz durvīm vai loga, ko var atvērt un aizvērt. Iepriekš attīriet uzstādīšanas vietu.
3. Noņemiet abpusējo līmpapīra sloksni no raidītāja un magnēta aizmugures malas. Uzmanīgi uzstādiet raidītāju pie durvju rāmja un magnētu – pie durvīm.
4. Ievērojiet LED indikatora  pareizo virzienu. Sekojiet, lai magnēts atrodas pa labi no raidītāja.
5. Novietojiet raidītāju vēlamajā vietā, attālums starp magnētu un raidītāju nedrīkst būt lielāks par 1 cm.
6. Neuzstādiet sensorus vietā, kur ir daudz metāla un elektrības vadu.

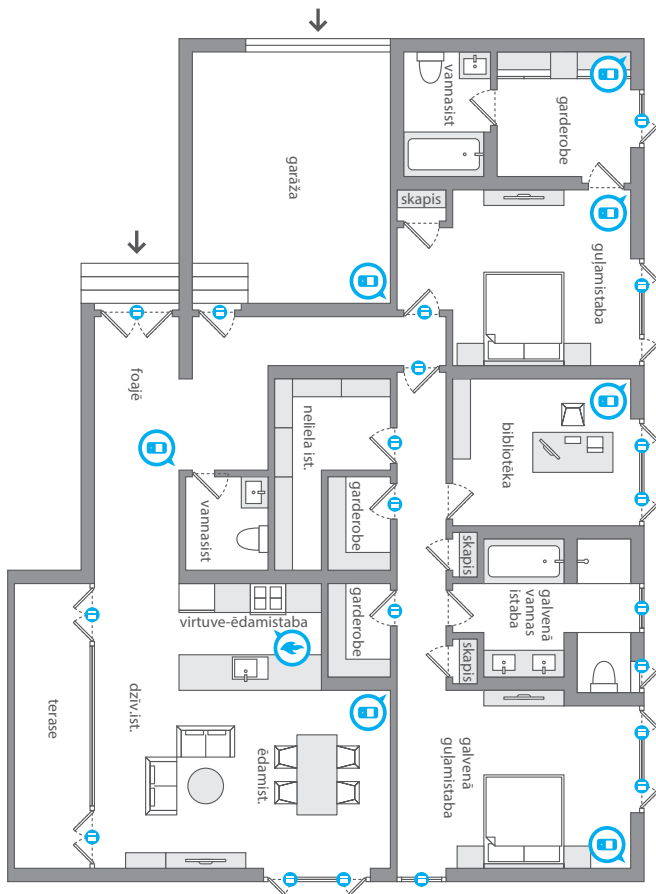


PIEZĪME. Atbilstoši noklusējuma iestatījumiem durvju sensors ir 1. parastā zona. Aktīva stāvokļa gadījumā tas nekavējoties izraisa signalizāciju, ja raidītājs no magnēta ir tālāk nekā 2 cm.





Ieteicamā drošības sistēmas iestatīšana



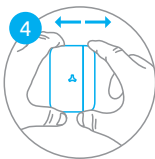
Bezvadu piederumu reģistrēšana, noņemšana un zonas iestatīšana



Bezvadu piederumu reģistrēšana

1. Nospiediet reģistrācijas taustiņu. Vadības panelis ir reģistrēšanas stāvoklī, un LED indikators iedegas sarkanā krāsā. (20 sekunžu laikā atkārtoti nospiediet reģistrēšanas taustiņu, lai izietu no reģistrēšanas stāvokļa).
2. Pasīvā infrasarkanā sensora pievienošana vadības panelim: nospiediet testa taustiņu aiz pasīvā infrasarkanā sensora.
3. Tālvadības pults pievienošana vadības panelim: nospiediet kādu no tālvadības pults taustiņiem.
4. Durvju sensora pievienošana vadības panelim: novietojiet raidītāju un magnētu atstātus vienu no otra.
5. Sistēma vienu reizi nopīkst, LED indikators nomirgo, reģistrēšana ir notikusi.

Ja sistēma nopīkst divas reizes un LED indikators nomirgo vienu reizi, piederumi ir jau reģistrēti. Ja atskan trīs pīkstieni un LED indikators nomirgo vienu reizi, sistēmas atmiņa ir pilna.

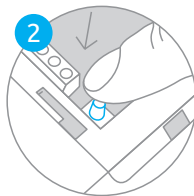


PIEZĪME. Bezvadu sistēma netiek uzskatīta par bezvadu piederumu. Sk. sirēnas lietošanas pamācību. Mainot piederumu zonas, jums piederumi ir atkārtoti jāpievieno vadības panelim.



Reģistrētu bezvadu piederumu dzēšana

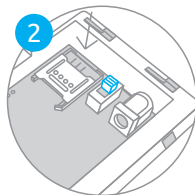
Nospiediet un turiet reģistrēšanas taustiņu sešas sekundes, līdz dzirdat pīkstieni. Visi reģistrētie bezvadu piederumi tiek dzēsti.



Noklusēto sistēmas iestatījumu atjaunošana

1. Nospiediet un turiet reģistrēšanas taustiņu un pastumiet slēdzi stāvoklī OFF, lai izslēgtu strāvas padevi.
2. Pēc tam pastumiet slēdzi stāvoklī ON.
3. Neatļaidiet reģistrēšanas taustiņu, kamēr neesat dzirdējis vienu pīkstieni. Visi iepriekš iestatītie numuri tiek dzēsti vienlaicīgi, un sistēmas noklusētie iestatījumi tiek veiksmīgi atjaunoti.

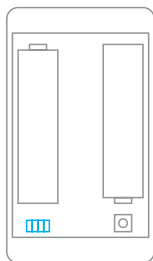
PIEZĪME. Noklusēto iestatījumu atjaunošana nedzēš reģistrētos piederumus.



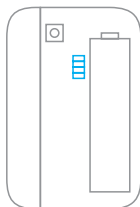


Zonas iestatīšana

Iespiedplāksnes zonas pārvienojumu shēma



Pasīvais infrasarkanais
kustības sensors

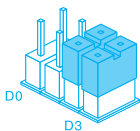


Durvju/loga sensors

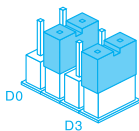


Parastās zonas iestatīšana

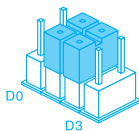
Piederums atbilstoši noklusējuma iestatījumiem tiek ieskaitīts parastajā zonā (tiešās signalizācijas zona). Reaģējot aktivizētā stāvoklī, sistēma saņem signālu un nekavējoties aktivizē signalizāciju.



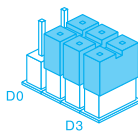
1. bezvadu
zona



2. bezvadu zona
(atsevišķa
aiztures zona)



3. bezvadu
zona



4. bezvadu
zona

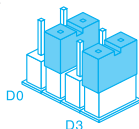
PIEZĪME. Pasīvais infrasarkanais kustības sensors pēc noklusējuma tiek ieskaitīts zonā uzturēšanās mājās stāvoklī (mājas režīms). Durvju/logu sensors atbilstoši noklusējuma iestatījumiem tiek ieskaitīts 1. parastajā zonā.

Mainot piederumu zonas, jums ir atkārtoti jāpievieno piederumi vadības panelim.



Atsevišķas aiztures zonas iestatišana

Ja ir norādīts izešanas un ieešanas laika aiztures laiks, atsevišķas aiztures zonas piederumi aktivizējas ar aizturi un arī signalizāciju iedarbina ar aizturi. Taču parastās zonas, mājās režīma zonas un 24 stundu zonas piederumiem aizture nav spēkā

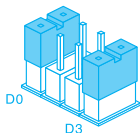


Atsevišķa aiztures zona

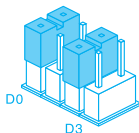


Uzturēšanās mājās režīma (mājās režīma) zonas iestatišana

Mājās režīma gadījumā sistēma tiek aktivizēta daļēji. Aktivizējot uzturēšanos mājās, mājās režīma piederumi nav aktīvi. Tādēļ lietotājs var mājās pārvietoties brīvi. Vienlaicīgi pārējā sistēma ir pilnībā aktīva un parasto zonu piederumi, reaģēšanas gadījumā, nekavējoties iedarbina signalizāciju.



1. mājās režīms
(5. bezvadu zona)

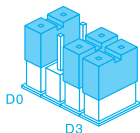


2. mājās režīms
(6. bezvadu zona)

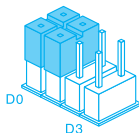


24 stundu zonas iestatišana

Neraugoties uz signalizācijas sistēmas stāvokli, ja kāds no 24 stundu zonas piederumiem reaģē, vadības panelis saņem signālu un nekavējoties iedarbina signalizāciju.



24 stundu zona
(7. zona)

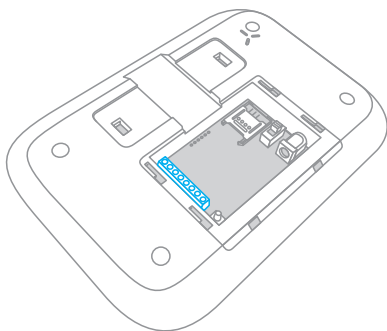
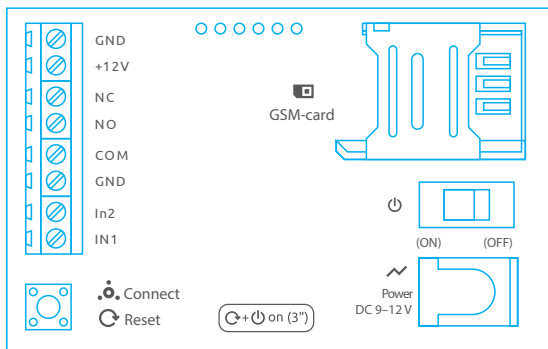


24 stundu zona
(8. zona)

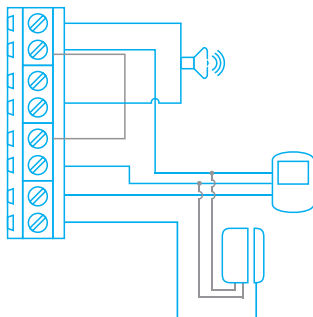
PIEZĪME. Dūmu, gāzes un perimetra sensori noteikti būtu jāieskaita 24 stundu zonā.



Vadu piederumu pievienošana un elektronisko sistēmu pievienošana



Zemējums	GND
Vadu piederumu jaudas izvads	+12 V
Parasti aizvērts	NC
Parasti atvērts	NO
Kopīga ligzda	COM
Zemējums	GND
Vadu savienojuma saskarne 2	In2
Vadu savienojuma saskarne 1	IN1



Vadu piederumi

X1 atbalsta divu vadu piederumu grupu.

Pēc pievienošanas izvēlieties ar vadu pievienota sensora tipu.

Vadu sensora pievienošana 1. vadu zonai

1. Izvēlieties sensora tipu. Ja tas ir NC tipa sensors, pievienojiet +12 V bloku un NO bloku.
2. NC tipa durvju sensoru pievienojiet zonai ar vadu. Viens vads ir IN1 blokam, otrs – GND blokam.

PIEZĪME. Pamata panelis vienu sensoru grupu savienojumu nodrošina ar DC 12 V / 1 A DC izvades strāvu. Ja vadu sensoriem nav nepieciešama strāvas padeve, nepievienojiet +12 V blokam

3. Nosūtiet teksta īsziņu ar saturu „74”, lai vadu sensoram piešķirtu tipu NC.
4. Pārbaudiet, vai pēc sensora reaģēšanas seko trauksme.

Vadu sirēnas pievienošana

Mīnusa skavu pievienojiet GND blokam un plusa skavu – NO blokam.

Pēc tam pievienojiet COM bloku un +12 V bloku.

Elektronisko sistēmu pievienošana

X1 spēj iekļaut elektroniskās sistēmas, piemēram, gaismas vai žogus, lai trauksmes gadījumā nekavējoties aizbiedētu iebrocēju.



Sistēmas programmēšana ar teksta īsziņu

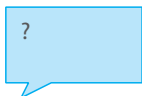
Lietošana ar teksta īsziņu

Lietotāji var vadīt sistēmu ar mobilo tālruni, nosūtot kādu no zemāk minētajiem rīkojumiem kā teksta īsziņu. Uz vadības paneļa SIM kartes numuru nosūtiet teksta īsziņu ar saturu "?", lai saņemtu no sistēmas atbildi ar vadības izvēlnes ierakstiem.

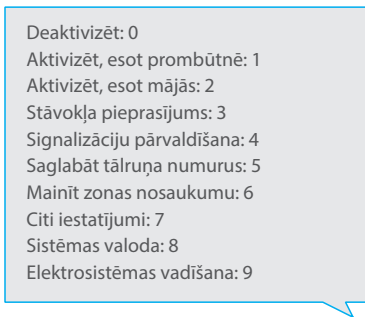
Iestatīšanai nosūtiet īsziņu formā „parole#vadības kods” (oriģinālā parole ir 1234). Piem., „parole#5”, lai saglabātu tālruņa numurus.

PIEZĪME. Lietotājiem pēc SIM kartes ievietošanas ir jā saglabā tālruņa numurs, lai vadības vadības paneli varētu vadīt no attāluma, un signalizācijas aktivizēšanas gadījumā varētu nosūtīt un pieņemt īsziņas.

Ar savu mobilo tālruni nosūtiet šādu vadības kodu.



Atbildē tiks saņemta šāda teksta īsziņa.



Deaktivizēt

Ar savu mobilo tālruni nosūtiet šādu vadības kodu.

1234#0

Sistēma un visi sensori ir deaktivizēti.

Atbildē tiks saņemta šāda teksta īsziņa:

Sistēma deaktivizēta.

Aktivizēt

Ar savu mobilo tālruni nosūtiet šādu vadības kodu.

1234#1

Sistēma ar visiem sensoriem ir pilnībā aktivizēta.

Atbildē tiks saņemta šāda teksta īsziņa:

Sistēma ir aktivizēta prombūtnes režīmā.

Aktivizēt, uzturoties mājās

Ar savu mobilo tālruni nosūtiet šādu vadības kodu.

1234#2

Uzturēšanās mājās aktivizēšanas funkcija nekavējoties aktivizē parastās zonas sensorus, taču atstāj mājās režīma zonas sensorus neaktivizētus.

Atbildē tiks saņemta šāda teksta īsziņa:

Sistēma ir aktivizēta uzturēšanās mājās režīmā.



Stāvokļa pieprasījums

Ar savu mobilo tālruni nosūtiet šādu vadības kodu.

1234# 3

Atbildē tiks saņemta šāda teksta izsiņa:

(Lai iesniegtu sistēmas iestatījumu pieprasījumu, nosūtiet kādu no tālāk minētajiem vadības kodiem)
31: vadības paneļa stāvoklis
32: IMEI informācija

Sistēmas stāvokļa pieprasījums

Ar savu mobilo tālruni nosūtiet šādu vadības kodu.

31

Sistēmas stāvoklis:
aktivizēts, esot prombūtnē/
deaktivizēts/ aktivizēts, uzturoties
mājās
AC strāvas padeve: ir/nav/atjaunota
Signalizācijas tips: dzirdama/klusā
Vietējā sirēna: IESLĒGTA/IZSLĒGTA
Vadības ar atslēgas pulti teksta izsiņa: ieslēgta/izslēgta
Vadu sensora tips: NO/NC

Atbildē tiks saņemta šāda teksta izsiņa:

Sistēmas stāvoklis: aktivizēts, esot
prombūtnē
AC strāvas padeve: ieslēgta
Signalizācijas tips: dzirdama
Vietējā sirēna IZSLĒGTA
Vadīšanas ar atslēgas pulti teksta
izsiņa: izslēgta
Vadu sensora tips: NC

IMEI informācijas pieprasījums

Ar savu mobilo tālruni nosūtiet šādu vadības kodu

32

Atbildē tiks saņemta šāda teksta izsiņa:

IMEI-nr.:**** *
**** *
**** *
**** *

IMEI ir starptautisks mobilās iekārtas ID numurs, ko veido 15 ciparu elektronisks sērijas numurs, kas katrai iekārtai ir unikāls un palīdz to identificēt. Katram signalizācijas iekārtas panelim ir unikāls IMEI numurs, kas parāda, ka tas ir no oriģinālā ražotāja.



Trauksmes pārvaldīšana

Ar savu mobilo tālruni nosūtiet šādu vadības kodu.

1234#4

Atbildē tiks saņemta šāda teksta īsziņa:

(Sistēmas pārvaldīšanai nosūtiet kādu no tālāk minētajiem vadības kodiem)
41: ieslēgt vietējo sirēnu
42: izslēgt vietējo sirēnu
43: divvirzienu zvans

Ieslēdz vietējo sirēnu

Ar savu mobilo tālruni nosūtiet šādu vadības kodu.

41

Atbildē tiks saņemta šāda teksta īsziņa:

Vietējā sirēna: ieslēgta

Izslēdz vietējo sirēnu

Ar savu mobilo tālruni nosūtiet šādu vadības kodu.

42

Atbildē tiks saņemta šāda teksta īsziņa:

Vietējā sirēna: izslēgta

43

Nosūtiet uz SIM numuru teksta īsziņu ar saturu „43”. Vadības panelis atzvana. Tagad jūs varat dzirdēt un sarunāties abos virzienos.



Saglabāt tālruņa numurus

Ar savu mobilo tālruni nosūtiet šādu vadības kodu.

1234#5

Nosūtiet (nokopējiet) šo teksta īsziņu vadības paneļā telefona numuram. Pievienojiet telefona numurus, no kuriem vēlaties vadīt. Telefona numuros ietilpst trīs teksta īsziņu numuri (tur tiek saņemti drošības paziņojumi un trauksmes) un pieci telefona numuri (izmanto signalizācijas zvanu pieņemšanai). Numuri būtu jānorāda svarīguma secībā.

PIEZĪME. Tālruņa numuri, kas nav saglabāti, tiek atteikti.

Atbildē tiks saņemta šāda teksta īsziņa:

(Ievadiet telefona numurus un nosūtiet sistēmai kā teksta īsziņu)

Teksta īsziņa:

1:

2:

3:

Tel.:

1:

2:

3:

4:

5:

Saglabātie tālruņa numuri.

Teksta īsziņa:

1.

2.

3.

Tel.:

1.

2.

3.

4.

5.



Mainīt zonas nosaukumu

Ar savu mobilo tālruni nosūtiet šādu vadības kodu.

1234#6

Nosūtiet (nokopējiet) šo teksta īsziņu vadības paneļa telefonā numuram. Pievienojiet zonas nosaukumu, pēc tam nosūtiet. Zonas informācija satur sešas bezvadu zonas un divas 24 stundu zonas. Divu vadu zonu nosaukumus mainīt nav iespējams.

2. bezvadu zona ir atsevišķa aiztures zona.
5. bezvadu zona ir 1. mājas režīms.
6. bezvadu zona ir 2. mājas režīms.

Burtzīmju ierobežojumi

16 burtzīmes angļu valodā.

PIEZĪME. Ja zonu nosaukumi ir mainīti, trauksmes gadījumā lietotāji var ātri atpazīt sensoru tipus un atrašanās vietu.

Atbildē tiks saņemta šāda teksta īsziņa:

(Mainiet zonu nosaukumus un nosūtiet sistēmai kā teksta īsziņu)

- 1: 1. bezvadu zona
- 2: 2. bezvadu zona
- 3: 3. bezvadu zona
- 4: 4. bezvadu zona
- 5: 5. bezvadu zona
- 6: 6. bezvadu zona
- 7: 24 stundu signalizācija (7. zona)
- 8: 24 stundu signalizācija (8. zona)

- Zonas nosaukums ir mainīts
- 1: dzīvojamās istabas durvis
 - 2: dzīvojamās istabas pasīvais infrasarkanais sensors
 - 3: guļamistabas durvis
 - 4: bibliotēkas pasīvais infrasarkanais sensors
 - 5: garāžas durvis
 - 6: guļamistabas pasīvais infrasarkanais sensors
 - 7: virtuves gāze
 - 8: virtuves dūmi



Citi iestatījumi

Ar savu mobilo tālruni nosūtiet šādu vadības kodu:

1234 # 7

- 71-72: Lietotājs var iestatīt signalizācijai dzirdamu vai klusu sirēnu.
- 73-74: Vadu sensoru tipu izvēle pēc pievienošanas.
- 75-76: Sistēmas trauksmes gadījumā lietotājs var izvēlēties, vai viņam tiek sūtīti ziņojumi par trauksmi ar SMS vai ne, ja kāds to deaktivizē ar atslēgas pulti.
- 77: Paroles maiņa.
- 78-79: Atsevišķas aiztures zonas iziešanas un ienākšanas aiztures laika norādīšana. Tā lietotājs var ieiet mājās ieprogrammētajā laikā, neaktivizējot signalizāciju.

Ar savu mobilo tālruni nosūtiet šādu vadības kodu:

71

72

73

Atbildē tiks saņemta šāda teksta īsziņa:

Signalizācijas tips:

71: dzirdama (noklusētais iestatījums)

72: klusa

Sensora ar vadiem tips:

73: NO

74: NC (noklusētais iestatījums)

Vadības ar atslēgas pulti teksta īsziņa:

75: ieslēgta

76: izslēgta (noklusētais iestatījums)

Paroles maiņa:

77: jaunā parole

Signalizācijas aizture:

78: iziešanas aiztures laiks

79: ieiešanas aiztures laiks

Atbildē tiks saņemta šāda teksta īsziņa:

Signalizācijas tips: dzirdama

Signalizācijas tips: klusa

Vadu sensora tips: NO

Ar savu mobilo tālruni nosūtiet šādu vadības kodu:

74

Atbildē tiks saņemta šāda teksta izsiņa:

Vadu sensora tips: NC

75

Vadības ar atslēgas pulti teksta izsiņa: ieslēgta

76

Vadības ar atslēgas pulti teksta izsiņa: izslēgta

vecā parole#77
#jaunā parole#

Parole ir atiestatīta!

78#iziešanas
aiztures laiks#

Iziešanas aiztures laiks (0–300 s): „***”S

79#ieiešanas
aiztures laiks#

Ieiešanas aiztures laiks (0–300 s): „***”S

PIEZĪME. Iziešanas un ieiešanas aiztures laiks ietekmē atsevišķas aiztures zonas piederumus. Signalizācija tiek aktivizēta uzreiz, kad reaģē kādas citas zonas piederums. Ja ieiešanas un izešanas aiztures laiks ir iestatīts un šis laiks ir īsāks par 10 sekundēm, vadības panelis pīkst, atzīmējot katru sekundi. Ja aiztures laiks pārsniedz 10 sekundes, vadības panelis pīkst, atzīmējot katras divas sekundes. Skaņas temps palielinās pēdējo 10 sekunžu laikā, lai informētu par nepieciešamību pastiegties. Kad ir konstatēta ienākšana, lietotājs tādējādi pagūst deaktivizēt sistēmu ieprogrammētajā ieiešanas laikā.

Valodas maiņa

Ar savu mobilo tālruni nosūtiet šādu vadības kodu:

parole#8

81

82

83

Atbildē tiks saņemta šāda teksta izziņa:

81: noklusētā valoda

82: izvēles valoda

83: izvēles valoda

Tagad tiek lietota *** valoda

Tagad tiek lietota *** valoda

Tagad tiek lietota *** valoda



Elektrosistēmas vadīšana

Lietotājs, esot prombūtnē, var ar telefonu ieslēgt elektroniskās sistēmas, piemēram, gaismas vai žogus, lai trauksmes gadījumā nekavējoties aizbiedētu iebucēju.

90

91

Atbildē tiks saņemta šāda teksta izziņa:

Elektrosistēmas vadīšana izslēgta.

Elektrosistēmas vadīšana izslēgta.

PIEZĪME. Saskaņā ar noklusējuma iestatījumu elektrosistēmas vadīšana ir izslēgta.



Citas sistēmas signalizāciju teksta izziņas

"*****"Trauksme!	Sensora baterijas kalpošanas laiks tuvojas beigām! (Pārbaudiet avotus.)
Sensora manipulēšanas trauksme! (Pārbaudiet avotus.)	Ievadiet pareizu vadības kodu!
Enerģijas padeve vadības panelim no tīkla pārtrūkusi!	Strāvas padeve vadības panelim no tīkla atjaunota!
Vadības paneļa baterijas kalpošanas laiks tuvojas beigām!	Ārkārtas trauksmes zvans!



Attālinātā vadība ar tālruni

Trauksmes gadījumā signalizācijas sistēma zvina uz iepriekš iestatīto tālruņa numuru, lietotājs var atbildēt uz zvani, monitorēt vietu un attālināti vadīt sistēmu, ievadot zemāk esošos numurus.

Sistēmas deaktivizēšanai nospiediet ciparu **0**.

Sistēmas aktivizēšanai, esot prombūtnē, nospiediet ciparu **1**.

Vietējās sirēnas ieslēgšanai nospiediet ciparu **7**.

Vietējās sirēnas izslēgšanai nospiediet ciparu **8**.

Elektrosistēmas ieslēgšanai nospiediet ciparu **5**.

Elektrosistēmas izslēgšanai nospiediet ciparu **6**.

Vietas monitorēšanai nospiediet *****.

Lai izietu, nospiediet **#** vai pārtrauciet zvani.



Tehniskais raksturojums

Produkta nosaukums:	GSM/SMS drošības signalizācijas sistēma
Modeļa nr.:	EL.MK-X1SET
Strāvas padeve vadības panelim no tīkla:	ievads: maiņstrāva 110–240 V / 50–60 Hz izvads: līdzstrāva 12 V / 1000 mA
Mobilo sakaru darba frekvence:	850/900/1800/1900 MHz
Strāva gaidišanas režīmā:	≥ 30 mA
Signalizācijas maksimālā strāva:	≥ 300mA
Integrēta rezerves baterija:	litija baterija 7,4 V / 1000 mAh
Integrēta sirēna:	90 dB
Atļautais nomaināmo bezvadu piederumu skaits	10 tālvadības pultis 50 bezvadu piederumi
Radio frekvence	315 MHz / 433 MHz (±75 KHz)
Virsbūves materiāls:	ABS plastmasa
Darba apstākļi:	temperatūra: -20 °C līdz 55 °C Gaisa mitrums: ≤ 80% (bez kondensāta)
Izmēri (B x P x A):	18 × 12,6 × 2,6 cm



Bieži uzdoti jautājumi

X1

1. Es vēlos zināt, kurā istabā skan signalizācija, kā to iestatīt?

Ir sešas bezvadu zonas, divas ārkārtas trauksmes zonas un divas vadu zonas. Vadu zonu nosaukumu mainīt nav iespējams.

1. solis. Uzstādiēt bezvadu sensorus tās pašas telpas tajā pašā zonā, ievērojot norādījumus ar zonu pārvienojumu zīmējumiem instrukcijas 20.-21. lpp.

2. solis. Nosūtiet teksta īsziņu ar "parole#6", lai mainītu dažādu zonu nosaukumus atbilstoši telpām, tādējādi atvieglojot vietas identifikāciju. Trauksmes gadījumā jums tiks nosūtīta teksta īsziņa ar zonas signalizācijas informāciju, piem., "Guļamistabas signalizācija!".

PIEZĪME. 24 stundu zona ir ar ārkārtas trauksmes funkciju, īpaši dūmu un gāzes sensoram. Aktivizēšanas gadījumā sistēma, neraugoties uz iestatīto stāvokli, nekavējoties ieslēdz signalizācijas signālu.

2. Vai mana X1 signalizācijas sistēma strādā arī strāvas padeves pārrāvuma gadījumā?

3. SIM karte tika uzstādīta vadības panelī, taču tā nespēj savienoties ar GSM sakaru tīklu.

A. X1 signalizācijas sistēma atbalsta tikai GSM tipa SIM karti. CDMA tīkla SIM karte nedarbojas.

B. Pārlicinieties, ka slēdzis pēc SIM kartes ievadišanas ir stāvoklī ON.

C. Sekojiet statusa LED indikatoram. Ja visu laiku mirgo sarkans indikators, sistēma joprojām meklē GSM signālu. Ja signāla LED indikators ir sarkanā vai oranžā krāsā, GSM signāla kvalitāte ir ļoti slikta. Novietojiet vadības paneli āršienas vai loga tuvumā, lai uzlabotu signālu.

4. Kā lejupielādēt Maxkin signalizācijas sistēmas lietotnes?

Dodieties uz App Store vai Google Play, lai lejupielādētu lietotni. Izmantojiet atslēgas vārdus "Ontips".

5. Ja kāda no sistēmām aktivizējas vai deaktivizējas, vai mani par to informē?

Jā. Ja jūs sistēmas vadīšanai izmantojat rīkojumus ar teksta īsziņām vai lietotnes, jums tiks nosūtīts paziņojums. Ja jums tālvadības pults lietošanai nepieciešami paziņojumi ar teksta īsziņām, jums jāieslēdz teksta īsziņu funkcija, kas informē par atslēgas pults lietošanu. Aktivizēšanai nosūtiet "parole#75".

Durvju/ loga bezvadu sensors

1. Kādēļ durvju raidītāja un magnēta atdalīšana neiedarbina signalizāciju?

- A. Pārbaudiet, vai LED indikators iedegas sarkanā krāsā, kad tas tiek atdalīts no magnēta. Ja nē, durvju sensora baterijas kalpošanas laiks tuvojas beigām un tā ir jānomaina.
- B. Pārbaudiet, vai magnēts atrodas pa kreisi no raidītāja.
- C. Metāla durvis traucē signālam.
- D. Sekojiet, lai attālums starp raidītāju un magnētu būtu lielāks par 2 cm.

2. Kādēļ pīkst durvju sensors?

Tālvadības pults

1. Vadības panelis nereaģē uz sistēmas aktivizēšanu un deaktivizēšanu ar tālvadības pulti?

- A. Pārlicinieties, ka esat nospiedis aktivizēšanas/deaktivizēšanas taustiņu ilgāk par divām sekundēm. (Neatļaidiet pārāk ātri, jo tad signāls nemonāk sistēmā)
- B. Nospiežot taustiņu, iedegas sarkans LED indikators. Ja LED indikatora gaismas nav, nomainiet bateriju.

Pasīvais infrasarkanais kustības sensors

1. Kādēļ pasīvais infrasarkanais kustības sensors pīkst, lai gan nav konstatēta ielaušanās?

Ja pasīvais infrasarkanais kustības sensors pīkst un LED indikators pastāvīgi mirgo, baterijas kalpošanas laiks tuvojas beigām. Nekavējoties nomainiet bateriju.

2. Kādēļ pasīvais infrasarkanais kustības sensors nekonstatē kustību?

- A.** Pārlicinieties, ka vadības panelis ir aktivizēts, nevis atrodas uzturēšanās mājās režīmā vai ir deaktivizēts.
- B.** Pārlicinieties, ka pasīvā infrasarkanā kustības sensora LED iedegas, kad jūs ejat pa identifikācijas zonu.
- C.** Šajā nolūkā ejiet šķērseniski identifikācijas zonai un astoņu metru diapazonā.
- D.** Sensors ieslēdzas gaidīšanas režīmā, lai pēc pirmās identifikācijas taupītu enerģiju. Ja četru minūšu laikā kustības nav, sensors pārslēdzas darba stāvoklī. Ja identifikācija notiek četru minūšu laikā, tiek pievienots atbilstošais laiks, kas sensoram nepieciešams, lai pārslēgtos atpakaļ darba stāvoklī.

3. Vai infrasarkanais kustības sensors rēķinās ar mājdzīvniekiem?

Nē. Standarta komplekta infrasarkanais kustības sensors ir parastais sensors. Ja jums ir mājdzīvnieki, mainiet uzstādīšanas augstumu, lai mājdzīvnieki varētu pārvietoties zem identifikācijas augstuma un neaktivizētu signalizāciju.

4. Telpā neviena nebija, taču sensors iedarbināja signalizāciju

- A.** Pārbaudiet, vai mājās nav dzīvnieku, jo standarta komplekta infrasarkanais kustības sensors ir parastais sensors un reaģē arī uz dzīvniekiem.
- B.** Neuzstādiet infrasarkanā kustības sensoru vietās, kur ātri mainās temperatūra, piem., pie loga, gaisa kondicionētāja, gaismekļiem, elektriskā radiatora, ledusskapja, plīts u.tml.
- C.** Izvairieties no spēcīgas saules gaismas.
- D.** Uzstādīšanas augstumam un diapazonam jābūt identifikācijas zonā.

