

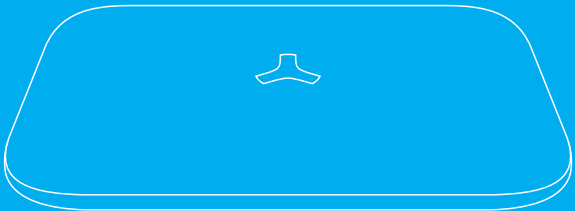
valnes[®]

Turvalisem elu

GSM valvesüsteem

EL.MK-X1SET

Kasutusjuhend



€2200

Sisukord

- 02 **Süsteemi tundmaõppimine**
- 05 Juhtpaneeli paigaldamine
- 06 Juhtpaneeli tööseisund
- 08 Kolm võimalust süsteemi juhtimiseks
- 09 Kaks võimalust süsteemi programmeerimiseks

- 10 **Komplekti kuuluvad tarvikud**
- 10 Kaugjuhtimispuul
- 12 Juhtmeta passiivne infrapunaga liikumisandur
- 15 Juhtmeta ukse/akna andur
- 17 Soovitatud turvasüsteemi seadistus

- 18 **Juhtmeta tarvikute registreerimine, eemaldamine ja tsooni seadistamine**
- 18 Juhtmeta tarvikute ühendamine (juhtmeta tarvikute registreerimine)
- 19 Kõikide registreeritud tarvikute kustutamine
- 19 Süsteemi vaikeseadete taastamine
- 20 Tsooni seadistamine
- 22 Juhtmega tarvikute ühendamine ja elektrooniliste süsteemide ühendamine

- 24 **Süsteemi programmeerimine tekstisõnumi kaudu**
- 24 Tekstisõnumiga kasutamine
- 33 Telefoniga kaugjuhtimine

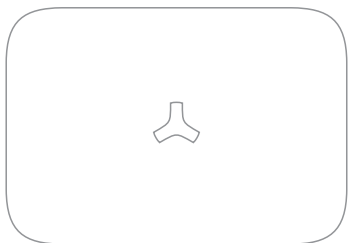
- 34 **Tehnilised andmed**
- 35 Korduma kippuvad küsimused



Süsteemi tundmaõppimine

Juhtpaneel

Juhtpaneel on turvaalarmi süsteemi aju, mis suhtleb kõikide anduritega. Alarmi korral hakkab integreeritud sireen valjult huilgama, et sissetungijaid eemale peletada. Süsteem teavitab pereliikmeid, võttes automaatselt ühendust määratud telefoninumbriga. Juhtpaneel võtab vastu käskluseid kaugjuhtimispuldilt, tekstisõnumitelt või rakenduselt ja reageerib alarmi haldusele õigel ajal.



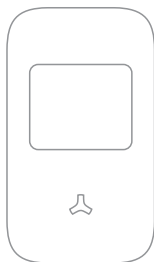
Kaugjuhtimispult

Kaugjuhtimispult võimaldab juhtida süsteemi eemal olles või tagasi jõudes. Vajutage hädaolukorras hädaabinuppu, et saada juhtpaneeli hädaabisignaali.



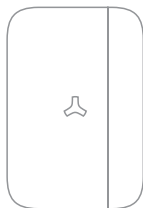
Juhtmeta passiivne infrapunaga liikumisandur

Passiivne infrapunaga liikumisandur on ette nähtud inimeste liikumise tuvastamiseks. See tuvastab sissetungijate infrapunakiirguse ja saadab signaali juhtpaneeli.



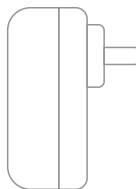
Juhtmeta ukse/akna andur

See on magnetandur igat liiki avadele nagu ukсед ja aknad. See saadab ukse või akna avamisel juhtmeta signaali juhtpaneeli.



Vooluadapter

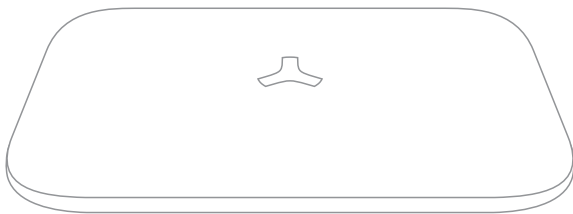
Vooluadapter tagab juhtpaneelile toite. Integreeritud 7,4 V / 1000 mA laetava patareiga suudab süsteem volukatkestuse korral 16 tundi töötada.



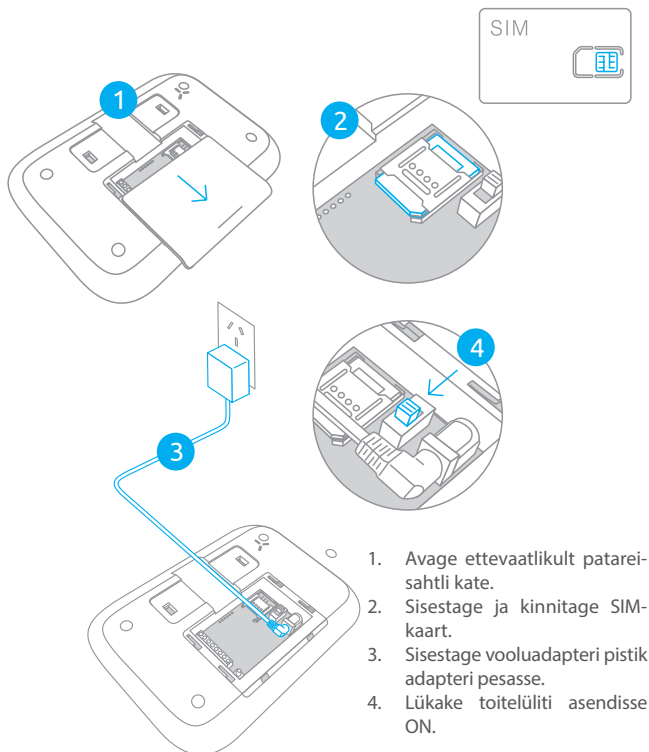


Võimalused

- Mobiilside tekstsõnumite või rakendustega, lihtne juhtida.
- Automaatse õpetamisega saab kasutada kuni 50 andurit ja 10 kaugjuhtimispuhti.
- Kaks juhtmeühendusega tsooni eriti just suitsu/gaasi/vibratsiooni anduritele, infrapunakiired jne.
- Muudetavad tsooninimed asukoha äratundmiseks.
- Tekstsõnumi saatmine kolmele SMS-numbri rühmale ja automaatne viie telefoninumbri rühma valimine.
- Integreeritud sireen ja soovi korral vaigistamine.
- Kiire tekstisõnumiga teavitamine andurite patareide tühjenemisest, voolukatkestusest ja voolu taastumisest.
- Integreeritud 7,4 V / 1000 mA patarei tagab süsteemi nõuetekohase töö kuni 16 tunni jooksul pärast voolukatkestust.
- Alarmväljund võimaldab aktiveerida erinevaid seadmeid, nt valgustid, teler jne, et sissetungijat eemale peletada.



Juhtpaneeli paigaldamine

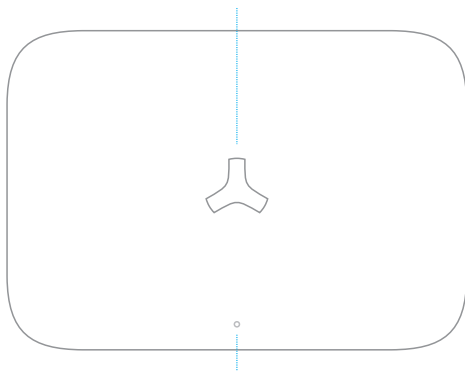


MÄRKUS. Kasutaja peab pärast SIM-kaardi sisestamist salvestama telefoni-numbri. Alarm aktiveerub, kui mõni andur reageerib. Süsteem saadab tekstsõnumi või helistab, et teavitada pereliikmeid. Isegi kui telefoniarve on ületatud, aktiveerub alarm andurite reageerimisel sellegipoolest. **SIM-kaart tuleb enne kasutamist sisestada mobiiltelefoni ja deaktiveerida PIN-koodi küsimine.**

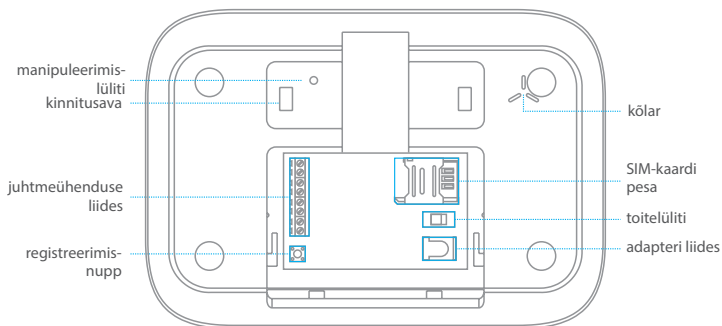


Juhtpaneeli tööseisund

valge LED: aktiveerimine/inaktiveerimine
punane LED: juhtpaneeli seisund



roheline LED: vahelduvvooluga toide
punane LED: GSM-signaali märgutuli



Oleku-LEDi tähendused



Punane LED põleb tavaliselt:
süsteem lülitub registreerimisseisundisse



Punane LED vilgub kiirelt:
SMSi vastuvõtmine



Punane LED vilgub tavaliselt:
alarmseisund



Valge LED põleb tavaliselt:
süsteem aktiveeritud



Valge LED ei põle:
süsteem inaktiveeritud



Valge LED vilgub tavaliselt:
süsteem aktiveeritud kodusviibimise režiimis

Toite/signaali LED-märgutuli



Vahelduvvoolutoide väljas:
roheline LED ei põle



Vahelduvvoolutoide sees:
roheline LED põleb tavaliselt



GSM-võrk	Vahelduvvoolutoide väljas	Vahelduvvoolutoide väljas
GSM-võrgu otsimine	kollane LED vilgub kiirelt	punane LED vilgub kiirelt
GSM-võrk leitud	kollane toite-LED vilgub tavaliselt	punane toite-LED vilgub kiirelt



Neli võimalust teie turvaalarmi süsteemi juhtimiseks

Oma turvaalarmi süsteemi juhtimiseks saate seda kaugjuhtimispuldiga, tekstisõnumiga, telefon-kaugjuhtimisega ja mobiilirakendusega aktiveerida, inaktiveerida, aktiveerida kodus viibimise ajaks või saata hädaabi signaali.



1 Kaugjuhtimispuldi kasutamine

Kompaktset kaugjuhtimispuldi on väga lihtne kanda. Mitme funktsiooniga nupp võimaldab süsteemi eemal olles aktiveerida ja tagasi jõudes inaktiveerida. See on lihtne ja väärtuslik tööriist, mida on lihtne käepärast hoida kodus juhtuvate hädaolukordade jaoks.

2 Tekstisõnum-käskluste kasutamine

Leheküljelt 24 leiate täpsemat teavet tekstisõnum-käsklustega juhtimiseks.

Inaktiveerimine: Password#0

Aktiveerimine: Password#1

Aktiveerimine kodus viibimise ajaks: Password#2

MÄRKUS. Hädaabikõne jaoks pole käsklust.

3 Mobiilirakenduste kasutamine

Sisestage võtmesõna „Ontips”, et laadida alla rakendusi App Store’ist või Google Play’st. Sisestage juhtpaneeli nimi ja juhtpaneeli SIM-kaardi number, et avada kasutajaliidest.

MÄRKUS. Hädaabikõne jaoks pole käsklust.

4 Süsteemi kaugjuhtimine telefoniga

Alarmi korral helistab alarmsüsteem eelseadistatud telefoninumbrile, kasutaja saab telefonile vastata, jälgida asukohta ja süsteemi numbrite sisestamisega kaugjuhtida. Kasutajad saavad helistada alarmsüsteemi numbrile, süsteem lülitub automaatselt jälgimisseisundisse ja kasutajad saavad selle kaugjuhtimiseks numbreid sisestada.



Kaks võimalust teie turvaalarmi süsteemi programmeerimiseks

1. meetod

Saatke juhtpaneeli telefoninumbrile tekstsõnum sisuga „?”. Süsteem saadab telefoni kasutussuunistega sõnumi.

Süsteemi juhtimiseks saate kasutada loetletud juhtkoode.

Leheküljelt 24 leiате juhtkoodide teabe.

2. meetod

Sisestage võtmesõna „Ontips”, et laadida alla rakendusi App Store’ist või Google Play’st. Sisestage juhtpaneeli nimi ja juhtpaneeli SIM-kaardi number, et hakata programmeerima.



Soovitav! Lihtne ja kerge kasutada!

Komplekti kuuluvad tarvikud



Kaugjuhtimispuul

Kompaktset ja elegantset kaugjuhtimispuul on lihtne kaasas kanda. See on valmistatud selliselt, et seda saaks kinnitada võtmerõnga külge, pista taskusse või peita auto päikesesirmi vahele.

See kaugjuhtimispuul toimib nagu mitmeotstarbeline nupp aktiveerimiseks, inaktiveerimiseks, aktiveerimiseks kodus viibimise ajaks ja hädaabikõne tegemiseks.

LED-märgutuled

LED vilgub:

signaali edastamine juhtpaneeli

Nõrgalt põlev LED-märgutuli:

patarei on tühjenemas, paigaldage kohe uus patarei



Vaigistamine

Vajutage **kodus viibimise ajaks aktiveerimise** nuppu, seejärel vajutage kolme sekundi jooksul **aktiveerimise** või **inaktiveerimise nuppu**, et aktiveerida või inaktiveerida vaikselt ja teisi segamata.

Nuppude kasutusjuhend

Aktiveeri

Vajutage enne kodust lahkumist süsteemi aktiveerimiseks **aktiveerimise** nappu. Aktiveerimis-LED (vasakpoolne) vilgub korra ja sireen piiksub ühe korra, et anda märku aktiveerimisest. Ükskõik milline reageeriv andur aktiveerib kohe süsteemi alarmi. Süsteem helistab samal ajal eelseadistatud telefoninumbritele. Kui väljumisviivituse funktsioon on määratud, aktiveeritakse süsteem vastavalt viivitusajale. Kui te aktiveerite süsteemi ja viivitusaeg on lühem kui 10 sekundit, piiksub juhtpaneel iga sekundi tähistamiseks. Kui viivitusaeg on üle 10 sekundi, piiksub juhtpaneel iga kahe sekundi tähistamiseks. Heli tempo tõuseb viimase 10 sekundi ajal, et anda märku vajadusest kiirustada.



Inaktiveeri

Vajutage enne koju sisenemist **inaktiveerimise** nappu. Inaktiveerimise LED (parempoolne) vilgub korral. Seejärel saate vabalt oma kodus ringi liikuda, ilma et andurid reageeriksid. Alarmi korral võite vajutada seda nappu, et süsteemi inaktiveerida ja sireeni vaigistada.



Aktiveeri kodus viibimise ajaks (kodurežiim)

Vajutage **kodus viibimise ajaks aktiveerimise** nappu. Aktiveerimise LED (vasakpoolne) vilgub korra, süsteem aktiveerub, kuid arvestab kodus viibimisega. Kodurežiimis pole tarvikud aktiivsed. Nii saab kasutaja kodus vabalt ringi liikuda, kuid ülejäänud süsteem on täielikult aktiivne ja tavatsoonide tarvikud käivitavad reageerimisel kohe alarmi.



Hädaabikõne

Hoolimata alarmsüsteemi seisundist võite hädaolukorras vajutada **hädaabinappu** ühe korra, et kutsuda abi. Mõlemad LEDid vilguvad korra, süsteem lülitub alarmseisundisse ja teavitab teie perekonda.

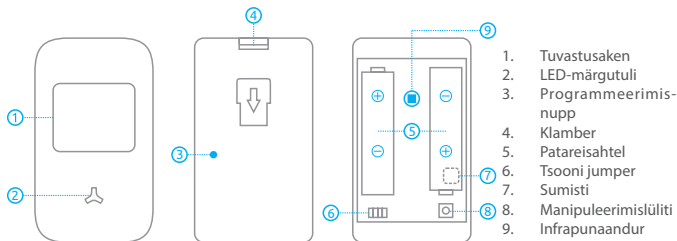




Juhtmeta passiivne infrapunaga liikumisandur

Võimalused

Uudse ja ilusa stiiliga PIR-600 passiivse infrapunaga anduri saab paigaldada lihtsalt ja sobivalt keskkonda. See on mõeldud inimeste liikumise tuvastamiseks siseruumides. Kohaldatud arenenud hajusloogika kiip ja intelligentne analüüs eristavad keha liikumist häiringutest, et valedalarme esineks minimaalselt. Integreeritud sumisti annab märku patarei tühjenemisest ja manipuleerimisalarmist, et tagada teie ohutust.



Infrapunaandur: tuvastab inimese keha liikumisel väljastatud infrapunakiirgust. Ärge puudutage pinda ja jälgige, et see oleks puhas.

Manipuleerimislülitid: korpuse avamisel reageerib manipuleerimislülitid ja genereerib alarmsignaali.

Seisundi märgutuli



LED vilgub korra:
tuvastati liikumine



LED vilgub viis korda ja sumisti piiskub viis korda:
toide sees, manipuleerimisalarm, patarei tühjenemise teavitus. Kui patarei on tühjenemas, vahetage see kohe.

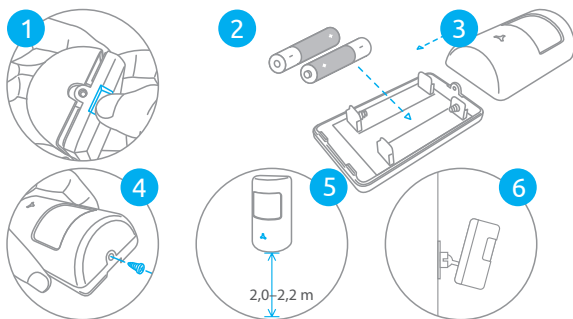
Paigaldamine ja kõndimistest

Testrežiim: kui toide on sees, vilgub LED-märgutuli viis korda ja sumisti piiksub viis korda, et siseneda testrežiimi. Selles seisundis reageerib andur igale inimeste liikumisele ja aktiveerib alarmsignaali. Andur lülitub töörežiimi pärast 20 tuvastamist.

Töörežiim: selles seisundis lülitub andur ooterežiimi, et säästa pärast esimest tuvastust energiat. Kui nelja minuti jooksul liikumist pole, lülitub andur tagasi tööseisundisse. Kui tuvastamine toimub nelja minuti jooksul, liidetakse vastavalt aeg, mis anduril kulub tagasi tööseisundisse lülitumisele.

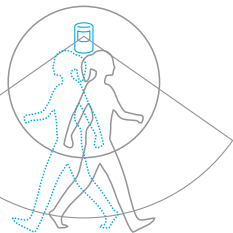
Paigaldamine

1. Liikumisandur tuleb paigaldada sisenemis- või väljumisalasse, mille kaudu on sissetungijal lihtne siseneda.
2. Andur reageerib tundlikumalt ristsuunalisele kui otsesuunalisele liikumisele. Andur töötab kõige paremini, kui tuvastussuund on sissetungija kõndimissuunaga risti.
3. Vajutage klambrit, lükake patarei sisse ja sulgege seejärel kate.
4. Kasutage kruvisid, et kinnitada andurikinnitus seina külge ja kinnitage andur kinnituse külge.
5. Jälgige LED-märgutule õiget suunda. Kinnitada tuleb maapinnast 2–2,2 m kõrgusele.
6. Reguleerige paigalduskõrgust või kinnitust, et muuta tuvastamise kaugust ja nurka.



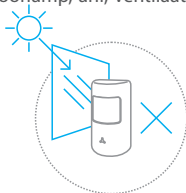
Kõndimistest

1. Kui toide on sees, vilgub LED-märgutuli viis korda ja sumisti piiksub viis korda, et anda märku tööseisundisse lülitumisest.
2. Kõndige üle tuvastamisala ja jälgige LED-märgutuld, et kontrollida, kas see vilgub liikumise tuvastamisel ühe korra. Pärast üht tuvastamist tuvastab see kord minutis.



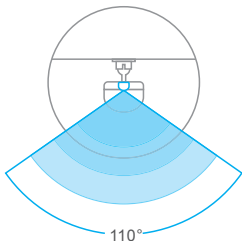
Tähelepanu!

1. Ärge paigaldage andurit kohtadesse, kus soojus muutub kiiresti või kus õhk liigub sageli (nt õhukonditsioneer, luminofoorlamp, ahi, ventilaator, külmkapp jne).
2. Ärge suunake seda aknasse, kuna keerulised olud võivad tuvastamist segada (nt päikesevalgus, rahvahulgad, sõitvad autod jne).
3. Toode võib vähendada õnnetuse tõenäosust, kuid kasutaja peaks siiski võtma kõik vajalikud meetmed, et tagada omandi ohutus ja kaitse.

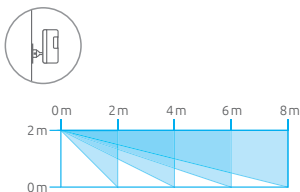


Tuvastamisala

Ülaltvaade



Küljvaade



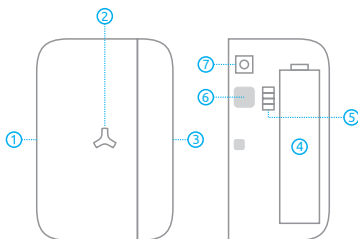
Passiivse infrapuna-liikumisanduri ja juhtpaneeli ühendamise

Uus passiivne infrapuna-liikumisandur tuleb juhtpaneelis enne kasutamist registreerida. Suunised selleks leiata alarmsüsteemi juhendist.

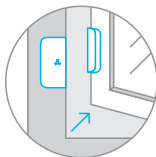


Juhtmeta ukse/akna andur

Ukse/akna anduri saab paigaldada ustele, akendele ja köikidele muudele objektidele, mida saab avada ja sulgeda. Andur edastab juhtpaneeli signaali, kui anduri lähedusse paigaldatud magnetit liigutatakse eemale. Manipuleerimiskaitse tagab, et anduri liigutamiseks tehtavad saboteerimiskatsed aktiveerivad alarmi.



1. Saatja
2. LED-märkutuli
3. Magnet
4. Patareisahtel
5. Tsooni jumper
6. Sumisti
7. Manipuleerimislüüti



Manipuleerimisalarm: kui sissetungija üritab andurit liigutada, hakkab integreeritud sumisti piiksuma. Juhtpaneel saadab esimesel korral kasutajale manipuleerimisalarmi teate.

Tsooni jumper: lähtuge kasutusjuhendist, et seadistada alarmsüsteemi 1. tsooni jaoks.

Ukseandur on vaikeseadena määratud tavatsooniks.

Tööseisund



LED vilgub korra


Uks või aken on avatud ja saatja saadab signaali juhtpaneeli.

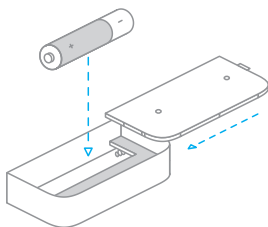
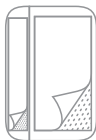


LED vilgub viis korda ja sumisti piiksub viis korda

Manipuleerimisalarm, patarei tühjenemise teavitus. Kui patarei on tühjenemas, vahetage see kohe.

Paigaldamine

1. Avage korpus ja paigaldage patarei.
2. Anduri saab paigaldada uksele või aknale, mida saab avada ja sulgeda. Puhastage enne paigalduskohta.
3. Eemaldage kahepoolse teibi paberriba saatja ja magneti tagaküljel. Paigaldage saatja ettevaatlikult ukseraami ja magnet ukse külge.
4. Jälgige LED-märgutule  õiget suunda. Jälgige, et magnet asuks saatjast paremal.
5. Asetage saatja soovitud kohta, magneti ja saatja vaheline kaugus ei tohi olla suurem kui 1 cm.
6. Ärge paigaldage andureid kohta, kus on palju metalli ja elektrijuhtmeid.

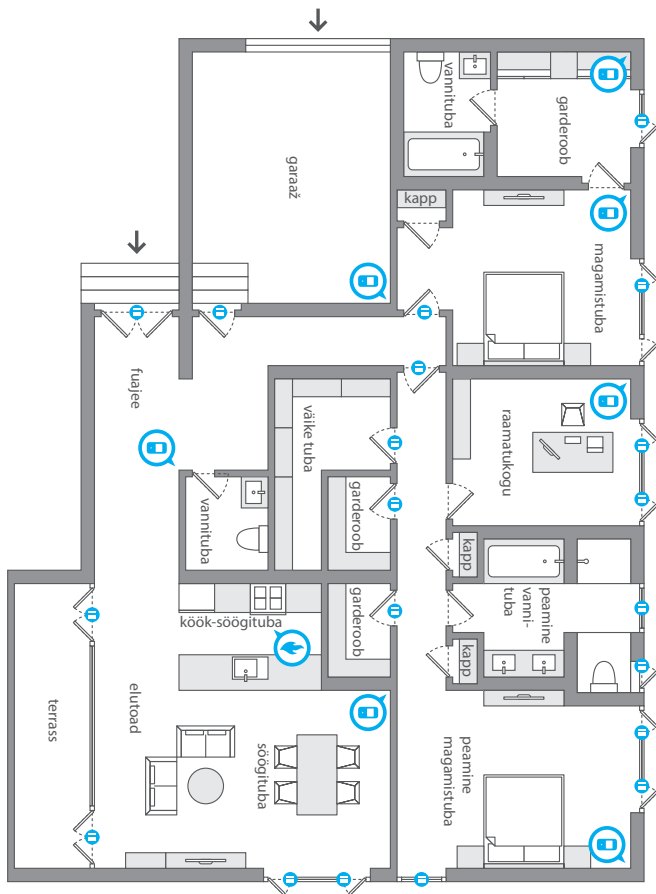


MÄRKUS. Vaikeseadena on ukseandur 1. tavatsoon. See põhjustab aktiivse oleku korral kohe alarmi, kui saatja on magnetist kaugemal kui 2 cm.





Soovitatud turvasüsteemi seadistus



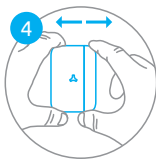
Juhtmeta tarvikute registreerimine, eemaldamine ja tsooni seadistamine



Juhtmeta tarvikute registreerimine

1. Vajutage registreerimisnuppu. Juhtpaneel läheb registreerimisseisundisse ja LED-märgutuli hakkab punaselt põlema. (Vajutage 20 sekundi jooksul uuesti registreerimisnuppu, et väljuda registreerimisseisundist.)
2. Passiivse infrapunaanduri ühendamine juhtpaneeliga: vajutage passiivse infrapunaanduri taga testnuppu.
3. Kaugjuhtimispuldi ühendamine juhtpaneeliga: vajutage kaugjuhtimispuldil mõnd nuppu.
4. Ukseanduri ühendamine juhtpaneeliga: viige saatja ja magnet üksteisest eemale.
5. Süsteem piiksub korra, LED-märgutuli vilgub korra, registreerimine õnnestus.

Kui süsteem piiksub kaks korda ja LED-märgutuli vilgub ühe korra, on tarvikud juba registreeritud. Kui kostab kolm piiksu ja LED-märgutuli vilgub ühe korra, on seadme mälu täis.

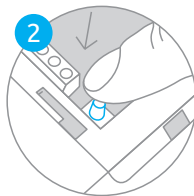


MÄRKUS. Juhtmeta sireeni ei käsitseta juhtmeta tarvikuna. Vaadake sireeni kasutusjuhendit. Tarvikute tsoonide muutmisel peate tarvikud uuesti juhtpaneeliga ühendama.



Registreeritud juhtmeta tarvikute kustutamine

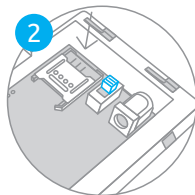
Vajutage ja hoidke registreerimisnuppu kuus sekundit, kuni kuulete piisku. Kõik registreeritud juhtmeta tarvikud kustutatakse.



Süsteemi vaikeseadete taastamine

1. Vajutage ja hoidke registreerimisnuppu ning lükkake toitelüliti asendisse OFF, et toide välja lülitada.
2. Seejärel lükkake toitelüliti asendisse ON.
3. Ärge vabastage registreerimisnuppu enne, kui kuulete üht piisku. Kõik eelseadistatud numbrid kustutatakse korraga ja süsteemi vaikeseade taastatakse edukalt.

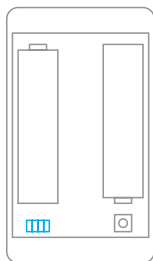
MÄRKUS. Vaikeseadete taastamine ei kustuta registreeritud tarvikuid.



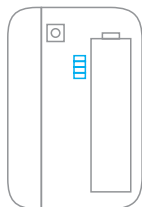


Tsooni seadistamine

Trükkplaadi tsoonijumperite skeem



Passiivne infrapuna-
liikumisandur

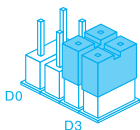


Ukse/akna andur

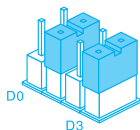


Tavatsooni seadistamine

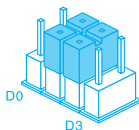
Tarvik määratakse vaikeseadena tavatsooni (vahetu alarmi tsoon). Aktiveeritud olekus reageerimisel saab süsteem signaali ja aktiveerib viivitamatult alarmi.



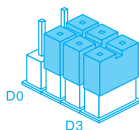
1. juhtmevaba
tsoon



2. juhtmevaba
tsoon
(üksikviivituse
tsoon)



3. juhtmevaba
tsoon



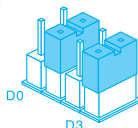
4. juhtmevaba
tsoon

MÄRKUS. Passiivne infrapuna-liikumisandur määratakse vaikeseadena 1. tsooni kodus viibimise seisundisse (kodurežiim). Ukse/akna andur määratakse vaikeseadena 1. tavatsooni. Tarvikute tsoonide muutmisel peate tarvikud uuesti juhtpaneeliga ühendama.



Üksikviivituse tsooni seadistamine

Kui väljumis- ja sisenemisaja viivitusaeg on määratud, aktiveeruvad üksikviivituse tsooni tarvikud viivitusega ja käivitavad ka alarmi viivitusega. Kuid tavatsooni, kodurežiimi tsooni ja 24-tunnise tsooni tarvikutele viivitus ei kehti.

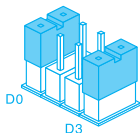


Üksikviivituse tsoon

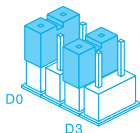


Kodusviibimise režiimi (kodurežiimi) tsooni seadistamine

Kodusviibimise režiimi korral aktiveeritakse süsteem osaliselt. Kodusviibimisega aktiveerimisel pole kodurežiimi tarvikud aktiivsed. Nii saab kasutaja vabalt kodus liikuda. Samal ajal on ülejäänud süsteem täiesti aktiivne ja tavatsoonide tarvikud käivitavad reageerimiselt kohe alarmi.



1. kodurežiim
(5. juhtmeta tsoon)

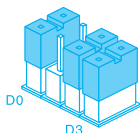


2. kodurežiim
(6. juhtmeta tsoon)

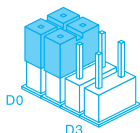


24-tunnise tsooni seadistamine

Hoolimata alarmsüsteemi seisundist, kui mõni 24-tunnise tsooni tarvik reageerib, saab juhtpaneel signaali ja käivitab kohe alarmi.



24-tunnine tsoon
(tsoon 7)

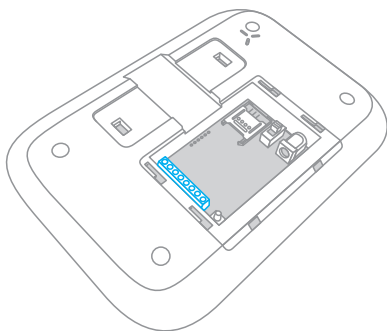
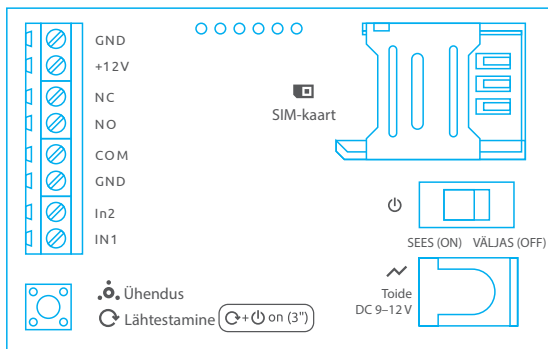


24-tunnine tsoon
(tsoon 8)

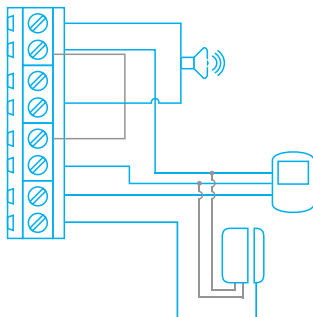
MÄRKUS. Suitsu-, gaasi- ja perimeetriandurid tuleks kindlasti määrata 24-tunnisesse tsooni.



Juhtmega tarvikute ühendamine ja elektrooniliste süsteemide ühendamine



Maandus	GND
Juhtmega tarvikute võimsusväljund	+12 V
Tavaliselt suletud	NC
Tavaliselt avatud	NO
Ühine pesa	COM
Maandus	GND
Juhtmeühenduse liides 2	In2
Juhtmeühenduse liides 1	IN1



Juhtmega tarvikud

X1 toetab kaht juhtmega tarvikute rühma.

Valige juhtmega ühendatud anduri tüüp pärast ühendamist.

Juhtmega anduri ühendamine 1. juhtmega tsooniga

1. Valige anduri tüüp. Kui tegu on NC-tüüpi anduriga, ühendage +12 V plokk ja NO-plokk.
2. Ühendage NC-tüüpi ukseandur juhtmega tsooniga. Üks juhe on IN1-ploki, teine GND-ploki jaoks.

MÄRKUS. Põhipaneel varustab üht juhtmeühendusega andurite rühma DC 12 V / 1 A DC väljundvooluga. Kui juhtmega andurite jaoks pole toidet vaja, ärge ühendage +12 V ploki.

3. Saatke tekstsõnum sisuga „74“, et määrata juhtmega anduri tüübiks NC.
4. Kontrollige, kas anduri reageerimisel järgneb alarm.

Juhtmega sireeni ühendamine

Ühendage miinusklemm GND-ploki ja plussklemm NO-ploki.

Seejärel ühendage COM-plokk ja +12 V plokk.

Elektroniliste süsteemide ühendamine

X1 suudab sisse lülitada elektroonilisi süsteeme, nagu tuled või aiad, et alarmi korral sisetungijat kohe peletada.



Süsteemi programmeerimine tekstisõnumi kaudu

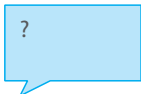
Tekstisõnumiga kasutamine

Kasutajad saavad funktsioone kasutada lihtsalt mobiili kaudu, kui saadavad mõne alljärgnevalt loetletud käskluse tekstisõnumina. Saatke juhtpaneeli SIM-kaardi numbrile tekstisõnum sisuga „?“, et saada süsteemilt vastust juhtmenüü kirjetega.

Saatke seadistamiseks kujul „parool#juhtkood“ (originaalparool on 1234).
Nt „parool#5“, et salvestada telefoninumbreid.

MÄRKUS. Kasutajad peavad pärast SIM-kaardi sisestamist telefoninumbri salvestama, et juhtpaneeli saaks eemalt juhtida ning alarmi aktiveerimise korral sõnumeid saata ja vastu võtta.

Saatke oma mobiilist alljärgnev juhtkood.



Vastuseks tuleb alljärgnev tekstisõnum.

Inaktiveeri: 0
Aktiveeri eemal viibides: 1
Aktiveeri kodus viibides: 2
Seisundi päring: 3
Alarmide haldamine: 4
Salvesta telefoninumbreid: 5
Muuda tsooni nime: 6
Muud seaded: 7
Süsteemi keel: 8
Elektrisüsteemi juhtimine: 9

Inaktiveeri

Saatke oma mobiilist alljärgnev juhtkood.

1234#0

Süsteem ja kõik andurid on inaktiveeritud.

Vastuseks tuleb alljärgnev tekstisõnum.

Süsteem inaktiveeritud.

Aktiveerimine

Saatke oma mobiilist alljärgnev juhtkood.

1234#1

Süsteem on koos kõikide anduritega täielikult aktiveeritud.

Vastuseks tuleb alljärgnev tekstisõnum.

Süsteem on aktiveeritud eemalviibimise režiimis.

Aktiveeri kodus viibides

Saatke oma mobiilist alljärgnev juhtkood.

1234#2

Kodus viibimise aktiveerimisfunktsioon aktiveerib kohe tavatsooni andurid, kuid jätab kodurežiimi tsooni andurid inaktiveerituks.

Vastuseks tuleb alljärgnev tekstisõnum.

Süsteem on aktiveeritud kodus viibimise režiimis.



Seisundi päring

Saatke oma mobiilist alljärgnev juhtkood.

1234#3

Vastuseks tuleb alljärgnev tekstisõnum.

(Saatke süsteemiseadete päringu esitamiseks mõni alljärgnev juhtkood)
31: juhtpaneeli seisund
32: IMEI-teave

Süsteemi seisundi päring

Saatke oma mobiilist alljärgnev juhtkood.

31

Süsteemi seisund:
eemal viibides aktiveeritud /
inaktiveeritud / kodus viibides
aktiveeritud
AC-toide: olemas/puudub/taastatud
Alarmi tüüp: kuuldav/vaikne
Kohapealne sireen SEES/VÄLJAS
Võtmepuldiga juhtimise tekstisõnum: sees/väljas
Juhtmega anduri tüüp: NO/NC

Vastuseks tuleb alljärgnev tekstisõnum.

Süsteemi seisund: eemal viibides
aktiveeritud
AC-toide: sees
Alarmi tüüp: kuuldav
Kohapealne sireen VÄLJAS
Võtmepuldiga juhtimise tekstisõnum:
väljas
Juhtmega anduri tüüp: NC

IMEI-teabe päring

Saatke oma mobiilist alljärgnev juhtkood.

32

Vastuseks tuleb alljärgnev tekstisõnum.

IMEI-nr.:**** *
**** *
**** *
**** *

IMEI on rahvusvaheline mobiiliseadme ID-number, mis koosneb 15-kohalisest elektroonilisest seerianumbrist, mis on iga seadme puhul ainulaadne ja aitab seda tuvastada. Iga alarmseadme paneel varustatakse ainulaadse IMEI-numbriga, mis näitab, et see pärineb originaaltootjalt.



Alarmide haldamine

Saatke oma mobiilist alljärgnev juhtkood.

1234#4

Vastuseks tuleb alljärgnev tekstsõnum.

(Saatke süsteemi haldamiseks mõni alljärgnev juhtkood)

41: lülita kohapealne sireen sisse

42: lülita kohapealne sireen välja

43: kahesuunaline kõne

Lülita kohapealne sireen sisse

Saatke oma mobiilist alljärgnev juhtkood.

41

Vastuseks tuleb alljärgnev tekstsõnum.

Kohapealne sireen: sees

Lülita kohapealne sireen välja

Saatke oma mobiilist alljärgnev juhtkood.

42

Vastuseks tuleb alljärgnev tekstsõnum.

Kohapealne sireen: väljas

43

Saatke SIM-kaardi numbrile tekstsõnum sisuga „43“. Juhtpaneel helistab tagasi. Te saate nüüd kuulata ja vestelda kahesuunaliselt.



Salvesta telefoninumbriid

Saatke oma mobiilist alljärgnev juhtkood.

1234#5

Edastage (kopeerige ja kleepige) see tekstsõnum juhtpaneeli telefoninumbriale. Lisage telefoninumbriid, mille kaudu soovite juhtida. Telefoninumbriid mahutavad kolm tekstsõnumite numbrit (sinna saabuvad turvateated ja alarmid) ja viit telefoninumbrit (kasutatakse alarmkõnede vastuvõtmiseks). Numbrid tuleks määrata tähtsuse järjekorras.

MÄRKUS. Kui telefoninumber pole salvestatud, siis sellest keeldutakse.

Vastuseks tuleb alljärgnev tekstsõnum.
(Täitke telefoninumbriid ja saatke tekstsõnumina süsteemile)

Tekstsõnum:

1:

2:

3:

Telefon:

1:

2:

3:

4:

5:

Salvestatud telefoninumbriid.

Tekstsõnum:

1.

2.

3.

Telefon:

1.

2.

3.

4.

5.



Muuda tsooni nime

Saatke oma mobiilist alljärgnev juhtkood.

1234#6

Edastage (kopeerige ja kleepige) see tekstsõnum juhtpaneeli telefoninumbriks. Lisage tsooni nimi, seejärel saatke. Tsooni teave sisaldab kuut juhtmeta tsooni ning kaht 24-tunnist tsooni. Kahe juhtmega tsooni nime ei saa muuta.

2. juhtmevaba tsoon on üksikviivituse tsoon.

5. juhtmevaba tsoon on 1. kodurežiim.

6. juhtmevaba tsoon on 2. kodurežiim.

Tähemärkide piirangud

16 tähemärki inglise keele puhul.

MÄRKUS. Kui tsoonide nimed on muudetud, saavad kasutajad andurite tüübid ja asukoha kiirelt ära tunda.

Vastuseks tuleb alljärgnev tekstsõnum.

(Täitke telefoninumbrid ja saatke tekstsõnumina süsteemile)

- 1: 1. juhtmevaba tsoon
- 2: 2. juhtmevaba tsoon
- 3: 3. juhtmevaba tsoon
- 4: 4. juhtmevaba tsoon
- 5: 5. juhtmevaba tsoon
- 6: 6. juhtmevaba tsoon
- 7: 24-tunnine alarm (tsoon 7)
- 8: 24-tunnine alarm (tsoon 8)

Tsooni nimi muudetud.

- 1: elutoa uks
- 2: elutoa passiivne infrapunaandur
- 3: magamistoa uks
- 4: raamatukogu passiivne infrapunaandur
- 5: garaaži uks
- 6: magamistoa passiivne infrapunaandur
- 7: köögi gaas
- 8: köögi suits



Muud seaded

Saatke oma mobiilist alljärgnev juhtkood.

1234 # 7

- 71-72: Kasutaja saab määrata alarmile kuuldava või vaikse sireeni.
- 73-74: Juhtmega andurite tüüpide valimine pärast ühendamist
- 75-76: Süsteemi alarmi korral saab kasutaja valida, et talle saadetakse tekstsõnumitega alarmiteavitusi, kui keegi alarmi võtmepuldiga välja ei inaktiveeri.
- 77: Salasõna muutmine
- 78-79: Üksikviivituse tsooni väljumise- ja sisenemisviivituse aja määramine. Nii saab kasutaja koju siseneda programmeeritud aja jooksul, ilma et ta kohe alarmi käivitaks.

Vastuseks tuleb alljärgnev tekstsõnum.

Alarmi tüüp:
71: kuuldav (vaikeseade)
72: vaikne
Juhtmega anduri tüüp:
73: NO
74: NC (vaikeseade)
Võtmepuldiga juhtimise tekstsõnum:
75: sees
76: väljas (vaikeseade)
Parooli muutmine:
77: uus parool
Alarmi viivitus:
78: väljumise viivitusaeg
79: sisenemise viivitusaeg

Saatke oma mobiilist alljärgnev juhtkood.

71

72

73

Vastuseks tuleb alljärgnev tekstsõnum.

Alarmi tüüp: kuuldav

Alarmi tüüp: vaikne

Juhtmega anduri tüüp: NO

Saatke oma mobiilist alljärgnev juhtkood.

74

Vastuseks tuleb alljärgnev tekstisõnum.

Juhtmega anduri tüüp: NC

75

Võtmepuldiga juhtimise tekstisõnum:
sees

76

Võtmepuldiga juhtimise tekstisõnum:
väljas

vana parool#77
#uus parool#

Parool on lähtestatud!

78#väljumise
viivitusaeg#

Väljumise viivitusaeg (0–300 s): „****”S

79#sisenemise
viivitusaeg#

Sisenemise viivitusaeg (0–300 s): „****”S

MÄRKUS. Väljumise ja sisenemise viivitusaeg mõjub üksikviivituse tsooni tarvikutele. Alarm aktiveeritakse kohe, kui mõne muu tsooni tarvik reageerib. Kui sisenemis- ja väljumisviivituse aeg on seadistatud ja see aeg on lühem kui 10 sekundit, piiksub juhtpaneel iga sekundi tähistamiseks. Kui viivitusaeg on üle 10 sekundi, piiksub juhtpaneel iga kahe sekundi tähistamiseks. Heli tempo tõuseb viimase 10 sekundi ajal, et anda märku vajadusest kiirustada. Sisenemise tuvastamisel jõuab kasutaja seeläbi süsteemi programmeeritud sisenemisaja jooksul inaktiveerida.

Keele muutmine

Saatke oma mobiilist alljärgnev juhtkood.

parool#8

81

82

83

Vastuseks tuleb alljärgnev tekstsõnum.

81:vaikimisi keel
82:valitav keel
83:valitav keel

Nüüd on kasutusel ***

Nüüd on kasutusel ***

Nüüd on kasutusel ***



Elektrisüsteemi juhtimine

Kasutaja saab telefoniga eemalt elektroonilisi süsteeme sisse lülitada, nagu tuled või aiad, et alarmi korral sissetungijat kohe peletada.

90

91

Vastuseks tuleb alljärgnev tekstsõnum.

Elektrisüsteemi juhtimine väljas.

Elektrisüsteemi juhtimine sees.

MÄRKUS. Elektrisüsteemi juhtimine on vaikeseadena väljas.



Muud süsteemialarmide tekstõnumid

"*****"Alarm!	Anduri aku tühjenemas! (Kontrollige allikaid.)
Anduri manipuleerimisalarm! (Kontrollige allikaid.)	Sisestage õige juhtkood!
Juhtpaneeli võrgutoide kadus!	Juhtpaneeli võrgutoide taastus!
Juhtpaneeli patarei tühjenemas!	Hädaabikõne!



Telefoniga kaugjuhtimine

Alarmi korral helistab alarmsüsteem eelseadistatud telefoninumbrile, kasutaja saab telefonile vastata, jälgida asukohta ja süsteemi all olevate numbrite sisetamisega kaugjuhtida.

Vajutage süsteemi inaktiveerimiseks numbrit **0**.

Vajutage süsteemi aktiveerimiseks eemal viibides numbrit **1**.

Vajutage kohapealse sireeni sisselülitamiseks numbrit **7**.

Vajutage kohapealse sireeni väljalülitamiseks numbrit **8**.

Vajutage elektrisüsteemi sisselülitamiseks numbrit **5**.

Vajutage elektrisüsteemi väljalülitamiseks numbrit **6**.

Koha jälgimiseks vajutage * peale.

Vajutage väljumiseks # peale või lõpetage kõne.



Tehnilised andmed

Toote nimetus:	mobiilsidega/tekstsõnumitega turvaalarmi süsteem
Mudeli nr:	EL.MK-X1SET
Juhtpaneeli võrgutoide:	sisend: vahelduvvool 110–240 V / 50–60 Hz väljund: alalisvool 12 V / 1000 mA
Mobiilside töösagedus:	850/900/1800/1900 MHz
Vool ooterežiimis:	≥ 30 mA
Alarmi maksimumvool:	≥ 300mA
Integreeritud varupatarei:	liitiumpatarei 7,4 V / 1000 mAh
Integreeritud sireen:	90 dB
Lubatud vahetatavate juhtmeta tarvikute arv	10 kaugjuhtimispuhiti 50 juhtmeta tarvikut
Raadiosagedus	315 MHz / 433 MHz (±75 KHz)
Kere materjal:	ABS-plast
Töötingimused:	temperatuur: –20 °C kuni 55 °C Õhuniiskus: ≤ 80% (mittekondenseeruv)
Mõõtmed (P × L × K):	18 × 12,6 × 2,6 cm



Korduma kippuvad küsimused

X1

1. Ma tahan teada, millises toas alarm kõlab, kuidas seadistada?

On kuus juhtmeta tsooni, kaks hädaabitsooni ja kaks juhtmega tsooni. Juhtmega tsoonide nime ei saa muuta.

1. samm. Paigaldage juhtmeta andurid sama ruumi samasse tsooni, järgige seejuures tsoonijumperite joonistega suuniseid kasutusjuhendi lehekülgedel 20–21.

2. samm. Tekstsõnumi „parool#6” saatmine, et muuta erinevate tsoonide nimesid tubadega sobivaks, kergendades seeläbi probleemi asukoha tuvastamist. Alarmi korral saadetakse teile tsoonialarmi teabega tekstsõnum, nt „Magamis-
toa alarm!”.

MÄRKUS. 24-tunnine tsoon on hädaabifunktsiooniga, eriti suitsu- ja gaasianduri jaoks. Aktiveerimise korral lülitab süsteem seisundist hoolimata alarmisignaali viivitamatult sisse.

2. Kas minu X1-alarmsüsteem töötab ka voolukatkestuse korral?

Jah, süsteemil on laaditav varupatarei, millest jätkub kuni 16 tunniks. Võrgutoite taastumisel algab patarei laadimine. Teile saadetakse tekstsõnum „Juhtpaneeli võrgutoide taastus”.

3. SIM-kaart paigaldati juhtpaneeli, kuid see ei suuda ühenduda mobiilsidevõrku.

A. X1-alarmsüsteem toetab ainult GSM-tüüpi SIM-kaarti. CDMA-võrgu SIM-kaart ei tööta.

B. Veenduge, et toitelüliti oleks pärast SIM-kaardi sisestamist lükatud asendisse ON.

C. Jälgige seisundi LED-märgutuld. Kui märgutuli põleb pidevalt punaselt, otsib süsteem ikka veel GSM-signaali. Kui signaali LED-märgutuli põleb punaselt või oranžilt, on GSM-signaali kvaliteet väga halb. Paigutage juhtpaneel välisseina või akna lähedusse, et signaali parandada.

4. Kuidas laadida alla Maxkini alarmsüsteemi rakendusi?

Minge App Store'i või Google Play'sse, et laadida rakendus alla. Kasutage võtmesõna „Ontips”.

5. Kui keegi süsteemi aktiveerib või inaktiveerib, kas siis mind teavitatakse sellest?

Jah. Kui te kasutate süsteemi juhtimiseks tekstsõnumitega käsklusi või raken-dusi, saadetakse teile teavitus. Kui te vajate kaugjuhtimispuldi kasutamiseks tekstsõnumitega teavitusi, peate sisse lülitama tekstsõnumite funktsiooni, mis teavitab võtmepuldi kasutamisest. Saatke aktiveerimiseks „parool#75“.

Juhtmeta ukse/akna andur

1. Miks ukseaatja ja magneti üksteisest eemaldamine ei käivita alarmi?

- A. Kontrollige, kas LED-märgutuli süttib punaselt, kui see eemaldatakse mag-netist. Kui mitte, on ukseanduri patarei tühjenemas ja tuleb välja vahetada.
- B. Kontrollige, kas magnet asub saatjast vasakul.
- C. Metallist uks segab signaali.
- D. Jälgige, et saatja ja magneti vaheline kaugus oleks üle 2 cm.

2. Miks ukseandur piiksub?

Kui LED-märgutuli vilgub viis korda ja sumisti piiksub viis korda, kontrollige, kas anduri patarei on tühjenemas või kas tekstsõnumiga on saadud manipu-leerimisalarm. Vahetage tühjeneva patarei korral patarei välja. Kui tegu on manipuleerimisalarmiga, kontrollige, kas manipuleerimislüliti on aktiveeru-nud või kas sissetungija on sisse murdnud.

Kaugjuhtimispult

1. Juhtpaneel ei reageeri süsteemi kaugjuhtimispuldiga aktiveerimisel ja inaktiveerimisel.

- A. Veenduge, et oleksite vajutanud aktiveerimise/inaktiveerimise nuppu üle kahe sekundi. (Ärge laske seda liiga ruttu lahti, kuna signaal ei jõua sellisel juhul süsteemi)
- B. Kui te vajutate nuppu, süttib LED-märgutuli punaselt. Kui LED-märgutuld pole, vahetage patarei välja.

Passiivne infrapuna-liikumisandur

1. Miks passiivne infrapuna-liikumisandur piiksub, kuigi pole sissetungijaid tuvastanud?

Kui passiivne infrapuna-liikumisandur piiksub ja LED-märgutuli vilgub pidevalt, on anduri patarei tühjenemas. Vahetage patarei kohe välja.

2. Miks passiivne infrapuna-liikumisandur ei tuvasta liikumist?

- A. Veenduge, et juhtpaneel oleks aktiveeritud, aga mitte kodus viibimise režiimis või inaktiveeritud.
- B. Veenduge, et passiivse infrapuna liikumisanduri LED süttiks, kui te kõnrite tuvastamisalasse.
- C. Liikuge selleks tuvastamissuunaga risti ja kaheksa meetri ulatuses.
- D. Andur lülitub ooterežiimi, et pärast esimest tuvastust energiast säästa. Kui nelja minuti jooksul liikumist pole, lülitub andur tagasi tööseisundisse. Kui tuvastamine toimub nelja minuti jooksul, liidetakse vastavalt aeg, mis anduril kulub tagasi tööseisundisse lülitumisele.

3. Kas infrapuna-liikumisandur oskab arvestada koduloomadega?

Ei. Standardkomplekti infrapuna-liikumisandur on tavaline andur. Kui teil on koduloomi, muutke paigaldamiskõrgust, et koduloomad saaksid liikuda allpool tuvastamiskõrgust ega aktiveeriks alarmi.

4. Ruumis polnud kedagi, kuid andur käivitas alarmi

- A. Kontrollige, kas kodus on loomi, kuna standardkomplekti infrapuna-liikumisandur on tavaline andur ja reageerib ka loomadele.
- B. Ärge paigaldage infrapuna-liikumisandurit kohta, kus soojus muutub kiiresti, nt akna, õhukonditsioneer, valgustite, elektriradiaatori, külmutuskapi, pliidi vms juurde.
- C. Vältige tugevat päikesevalgust.
- D. Paigaldamise kõrgus ja ulatus peavad olema tuvastusalas.

