

Valnes BioLock Multi

LAIENDATUD FUNKTSIONAALSUSEGA KOMPLEKTI PAIGALDUSJUHEND (LISA)

BioLock Multi komplekti kuulub:

- BioLock+ sõrmejäljeluku komplekt
- Üks või mitu lisakontrollerit

Paigalduseks on vajalik:

- PC-tüüpi arvuti
- RJ-45 pistikutega arvutivõrgukaabel
- 2-3mm lapikotsaga kruvikeeraja
- Montaažijuhtmeid (soovitavalt 4 erinevat värvi)

Lisateavet paigalduse üksikasjade kohta saab vajadusel telefonilt 6565485.

ÜLEVAADE

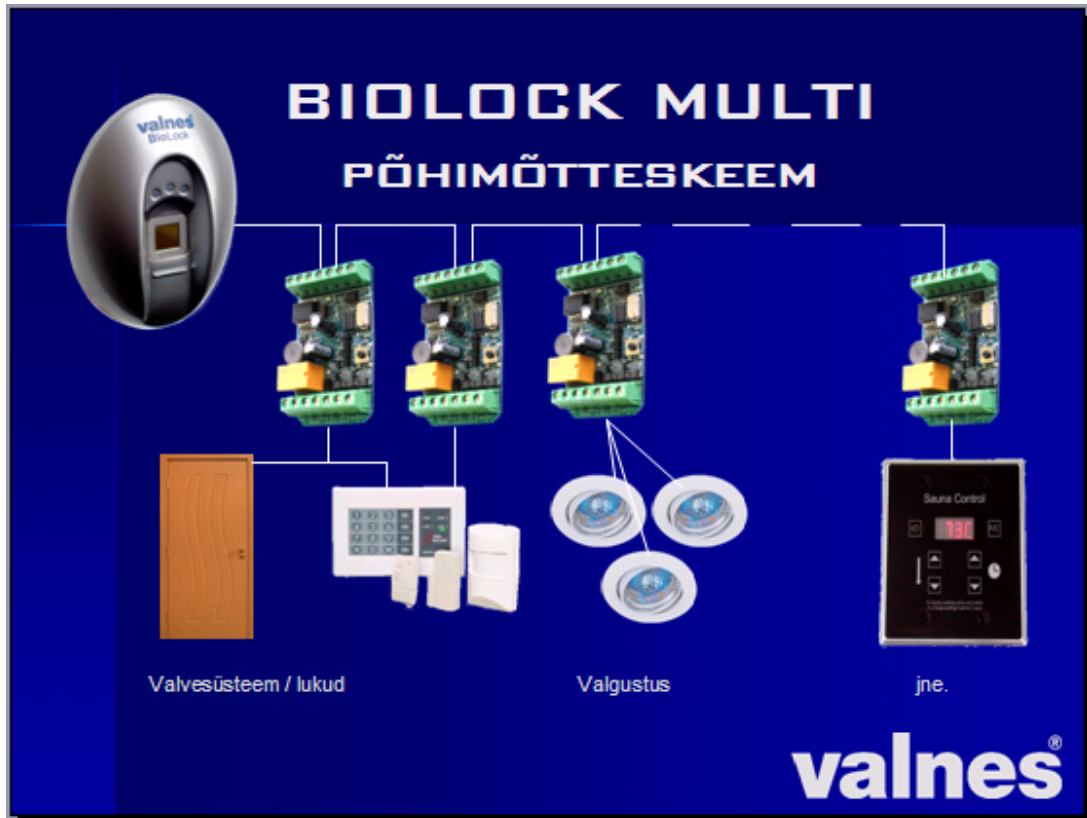
BioLock Multi on BioLock+ lukukomplektil põhinev sõrmejäljesüsteemi laiendus. Seda saab kasutada erinevate elektriliste seadmete – lukkude, väravaautomaatikate, valgustuse, signalisatsioonisüsteemide ja targa kodu süsteemide turvaliseks juhtimiseks sõrmejälgedega. Süsteemi saab kokku ühendada kuni 64 kontrollerit. Valnes BioLock Multi seadistamiseks on vajalik võrgukaardiga PC-tüüpi arvuti.

1 ALGPAIGALDUS

Esmalt paigaldage ja seadistage sõrmejäljelugeja koos ühe kontrolleriga vastavalt paigaldusjuhendile (vt. Valnes BioLock+ paigaldusjuhend). Esimese kontrolleri paigaldusel arvestage ruumiga ka lisakontrolleri(te) jaoks. Nende omavaheline kaugus peaks jääma alla 30 sentimeetri (vahekauguse suurendamine on võimalik varjestatud kaablite ja metallist paigalduskarbikute kasutamisel).

Veenduge esimese kontrolleri täielikus toimivuses.

NB! Ärge ühendage alpaigaldusel lisakontrollerite toiteid ega RS485 siini juhtmeid!



Joonis 1 – BioLock Multi põhimõtteskeem

2 KONTROLLERITE LISAMINE JA SEADISTAMINE

Mitme kontrolleri koostamine süsteemi ülesehitamiseks ja seadistamiseks vajate võrgukaardiga (10/100Mbps) arvuti ja RJ-45 pistikutega võrgukaablit. Juhul, kui arvuti võrgukaardil puudub auto-switching-funktsioon, kasutage pööratud võrgukaablit. Tööolukorras arvuti BioLock Multi süsteemiga ühendatud olema ei pea.

NB! BioLocki arvutile nähtavaks muutmiseks järgige Valnes BioLock+ paigaldusjuhendis toodud juhiseid. Kui te pole kindel, mida te teete – otsige abi spetsialistilt.

Lülitage BioLock välja ning ühendage esimese kontrolleri paralleelselt teise kontrolleri toite- ning RS485 siini juhtmed (soovitav on kasutada BioLocki originaalkaabli BRS-819-32-x soontele vastavate värvidega juhtmeid, s.t. musta, punast, rohelist ja kollast).

NB! Suurema kontrolleri arvuga (kolm, neli jne.) süsteemi ülesehitamiseks tuleb kontrolleri RS485-siinile ühendada üksikhaaval s.t. te võite korraga ühendada kõikide lisakontrollerite toited, kuid mitte juhtsiini sooni. Ohutuse seisukohast on mõistlik BioLock enne iga järgneva kontrolleri lisamist välja lülitada.

Ühendage võrgukaabel, lülitage BioLock sisse ning oodake kuni see läheb tavapärasesse töörežiimi. Avage arvutis veebibrauser (näiteks Internet Explorer), kirjutage selle aadressireale <http://192.168.0.210> ja sisenege avanevale veebilehele. Kasutajanimiks on

admin ja salasõnaks *password*. Avaneva lehe sisu on inglise keeles, kuid ka põhjalikuma keeleoskusega lihtsalt mõisteta.

Soovi korral võite esmalt seadistada esimese kontrolleri lisafunktsioone, hallata kasutajaid ja teha oma BioLocki sisemisele tarkvarale versiooniuuendusi. Seejärel avage alamleht **SIOBs**.

Kerige kuva allapoole, kuni näete töörežiimi seadistusi (*Mode*) – aktiveerige valik *Use multiple SIOBs* ja vajutage nuppu *Change mode*. Juhul, kui teie veebibrauser ei uuenda automaatselt lehe sisu, vajutage klahvi F5.

Valvekeskus (192.168.0.210) BioLock Standalone Web Administration Tool - Windows Internet Explorer

http://192.168.0.210/dyn

Valvekeskus (192.168.0.210) BioLock Standalone We...

BRS
BIO RECOGNITION SYSTEMS
BioLock®

WEB CONFIGURATION

Configuration | Wiegand | SIOBs | Tools | Diagnostics | Users | Logs | Reset | Log Out

SIOB Configuration	
Status	Online
<input type="button" value="Test SIOB Relay"/>	
Door open time (seconds)	<input type="text" value="5"/>
Enable REX input	<input checked="" type="checkbox"/>
Enable Wiegand output	<input type="checkbox"/>
Wiegand site/facility code	<input type="text"/>
<input type="button" value="Save"/>	

Mode

Use a single SIOB
The BioLock will only connect to a single SIOB.

Use multiple SIOBs
Several SIOBs can be connected to the same RS485 bus and the BioLock will use all of them. You will need to configure Locations above.

Please note that only one new SIOB can be connected at a time. If you connect multiple SIOBs simultaneously (by powering them all up at the same time, for example) the BioLock will not be able to communicate with them. Wait until the new SIOBs are paired (green LED will blink briefly every few seconds) before connecting the next one.

Internet 100%

Lehekülje ülaossa ilmuvad uue kontrolleri ühendamiseks vajalikud seadistused. Vajutage nuppu *Go kirja Add 1 new locations* järel.

.....

Valvekeskus (192.168.0.210) BioLock Standalone Web Administration Tool - Windows Internet Explorer

http://192.168.0.210/dyn

Configuration | Wiegand | SIOBs | Tools | Diagnostics | Users | Logs | Reset | Log Out

Locations

Add 1 new locations.

Location Name	Relay Fire Time	REX Enabled	Wiegand Site Code	Assigned SIOB	Status
Lukki lahti / valve maha	3	<input checked="" type="checkbox"/>	12345678	6	Online <input type="button" value="Test"/> <input type="button" value="Delete"/>
Valvestamine	1	<input type="checkbox"/>	87654321	15	Online <input type="button" value="Test"/> <input type="button" value="Delete"/>
Valgustus	250	<input type="checkbox"/>		4	Online <input type="button" value="Test"/> <input type="button" value="Delete"/>

Spare SIOBs

Show offline SIOBs

Number Status

There are 3 SIOBs online.

Kontrollerite nimistusse ilmub lisatav seade. Valige veerust Assigned SIOBs uuele kontrollerile automaatselt omistatud number (peab erinema eelnevalt esimesele kontrollerile antud numbrist). Soovi korral andke uuele seadmele nimi, wiegand-kood, määrake vaikeseadistusest erinev relea avatud oleku aeg jne. Veenduge, et kontrolleri olekuks (*status*) oleks **Online**. Juhul, kui selleks on *No response*, vajutage kontrolleril asuvat reset-nuppu. Valige *Assigned SIOBs* veerust ilmunud uus valik (kontrolleri number) ja salvestage muutused (*Save changes*). Soovi korral saate kontrolleri(te) valmisolekus veenduda vajutades vastaval real nähtavat *Test*-nuppu. Kõikide süsteemi ühendatud kontrollerite releede üheaegseks testimiseks vajutage nuppu *Test all SIOB relays*.

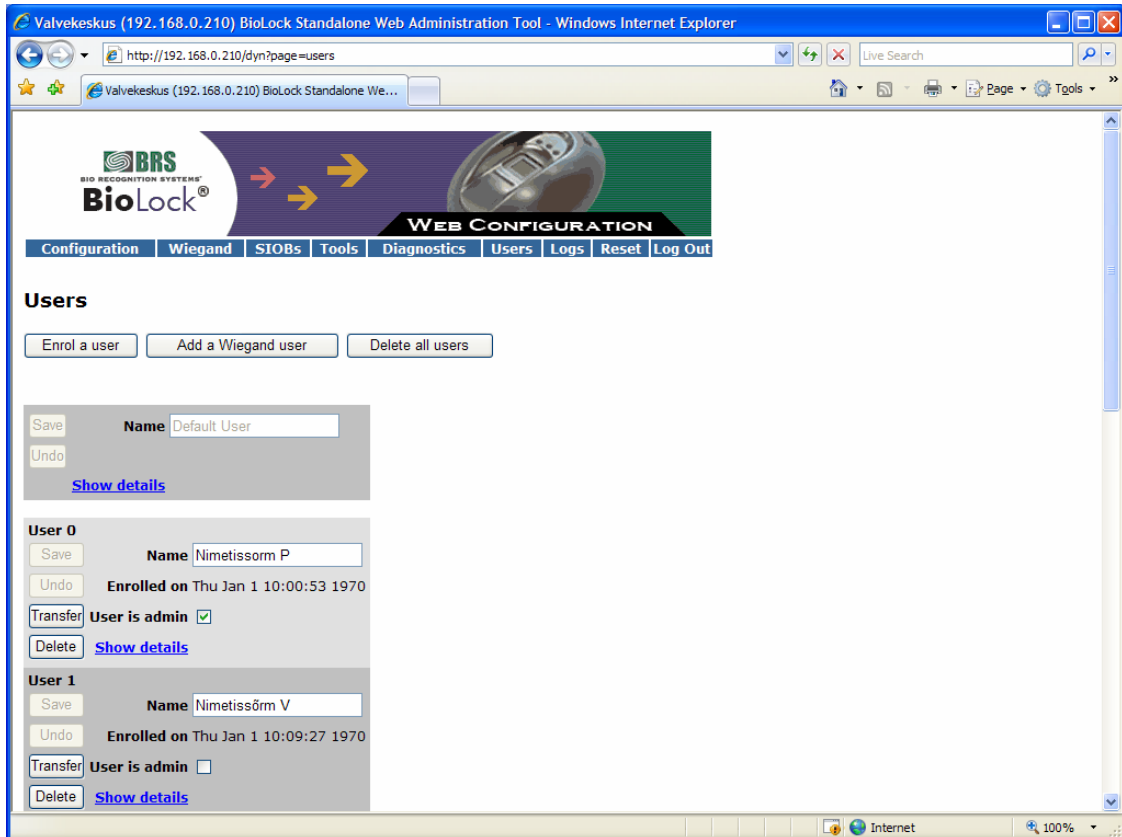
Korrake kirjeldatud protseduuri kõikide lisakontrollerite ühendamiseks ja seadistamiseks.

NB! BioLock Multi kontrollerite releede pikim tagasilülitusaeg on 250 sekundit (4 minutit ja 10 sekundit). Kui juhitud seade peab jääma sisse- või väljalülitatuks pikemaks ajaks, tuleb selleks kasutada lisajuhtskeeme (näiteks trigereid). Täpsema info saamiseks pöörduge seadme tootja või maaletooja poole.

3 SÕRMEJÄLGEDE FUNKTSIONAALSUSE SEADISTAMINE

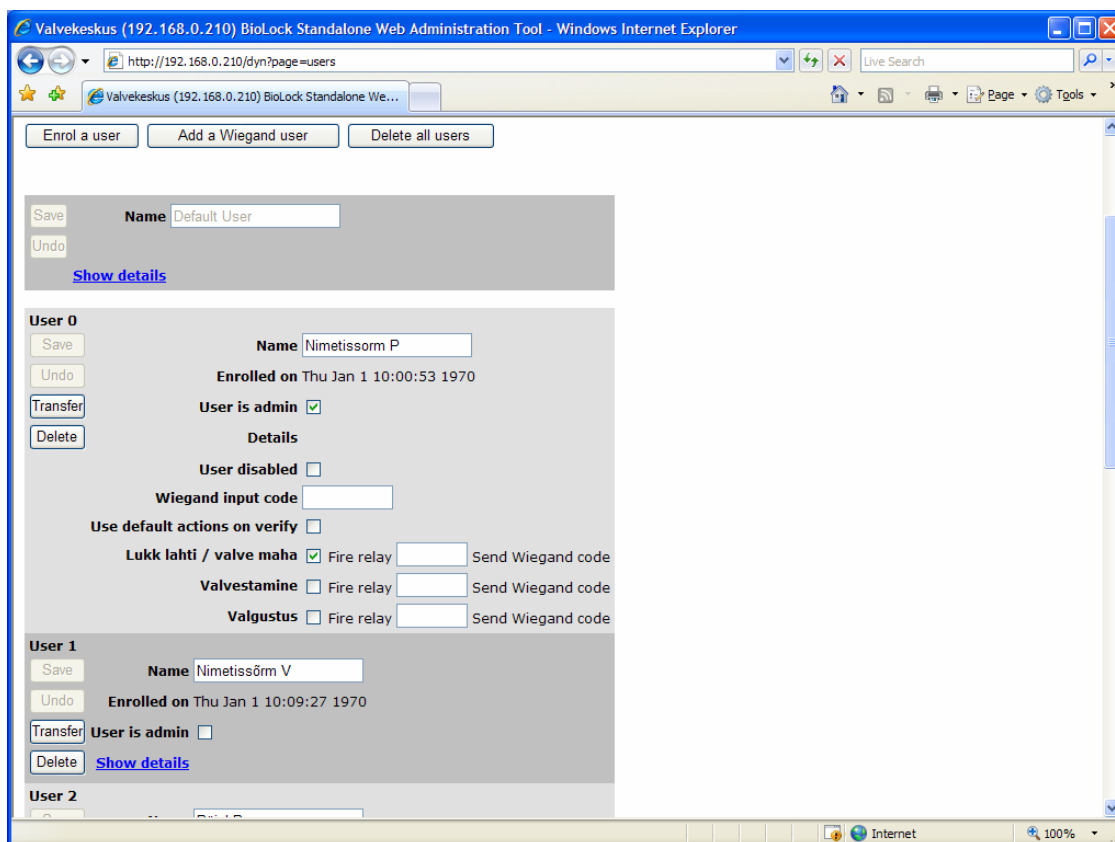
Valnes BioLock Multi annab võimaluse paindlikult määrata kontrolleritega ühendatud seadmete juhtimist erinevate kasutajate ja sõrmejälgedega. Näiteks võib kasutaja ühe

sõrme ja juhtida luku avamist ja valve mahavõtmist, teisega valvestamist, kolmandaga valgustust jne. Sama sõrmejäljega saab siduda ka mitu funktsiooni.



Peale kõikide kontrolleri seadistamist avage BioLocki sisseehitatud veebilehe alamleht **Users**. Vajadusel lisage vajalikud sõrmejäljed (BioLocki lugejalt administraatori sõrme abil või käsiklusega *Enrol a user*). Iga sisseloetud sõrmejälge käsitletakse kui eraldi kasutajat. Soovitav on sõrmejälgedele anda kirjeldavad nimed (näiteks *Antsu vasak põial*, *Peetri parem nimetissõrm*, *Anne parem põial*). Kõikidele kasutajatele antakse vaikimisi esimese kontrolleri (reeglina luku avamise) juhtimise õigus. Lisafunktsioonide seadistamiseks vajutage kasutaja nime/sõrme nimetuse juures asuvale viitele *Show Details* ning eemaldage linnuke kastist *Use default actions on verify*. Juhul, kui teie veebibrauser ei uuenda automaatselt lehe sisu, vajutage klahvi F5.

.....



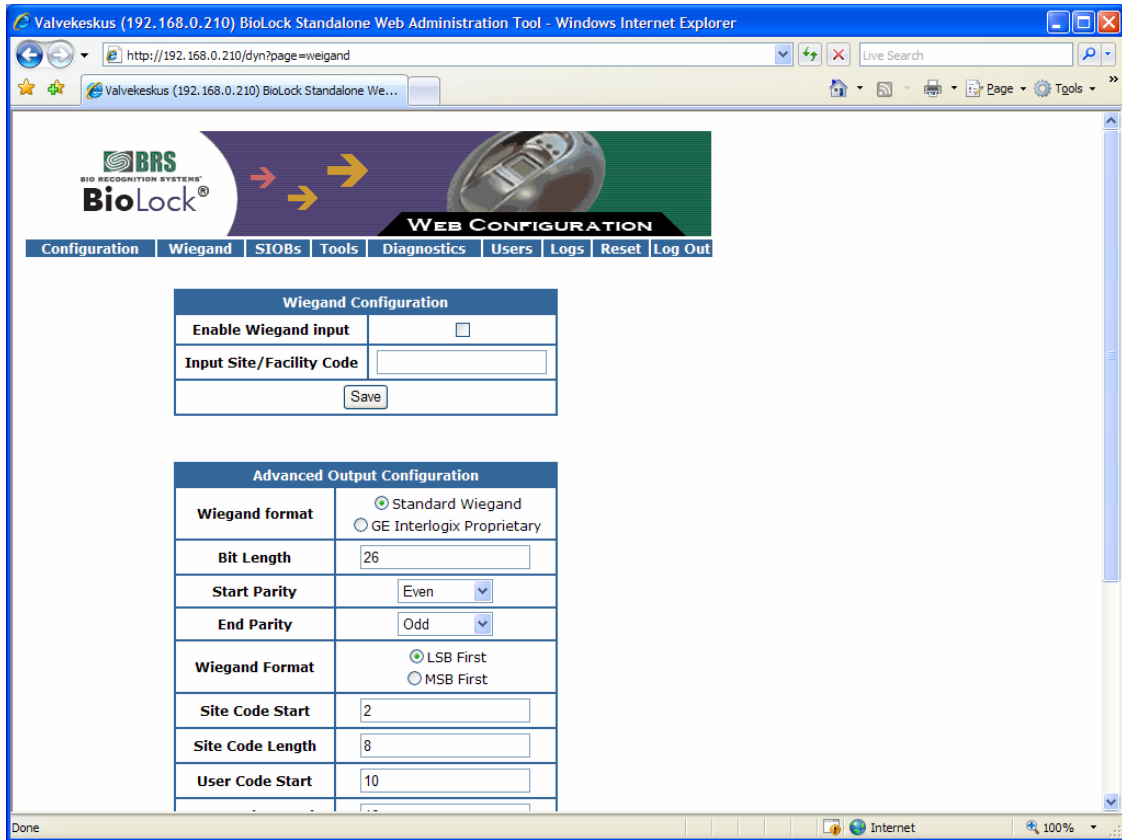
Avaneb kasutajakohaste seadistuste dialoog. Selle alumises osas näete lisatud kontrollerite nimetusi. Pange releekontaktide juhtimist lubavad linnuke(sed) vastavate nimetuste juurde ja/või sisestage vastavatele väljadele wiegand-seadmetega suhtlemiseks vajalikud koodid. Peale seadistuste muutmist vajutage nende salvestamiseks nuppu *Save*. Võimalusel veenduge valitud funktsionaalsuse toimivuses.

4 VEAOTSING

Juhul, kui mõni ühendatud kontrolleri ei tööta nagu eelnevalt seadistatud, kontrollige esmalt kas tehtud muudatused ka salvestati ning funktsioonid on kasutaja(te) sõrmejälgedega korrektset seadistatud. Juhul, kui mõni kontrolleri ei ole sõrmejäljelugejale nähtav (Status = No response), tuleb sellel vajutada reset-nuppu ning automaatselt uue seadmenumbri saanud kontrolleri süsteemi tagasi siduda (rippmenüüst numbri valimisega). Kui see ei anna soovitud tulemust, kontrollige juhtmestikku ja/või ühendage kontrolleri süsteemist välja ning ühendage/seadistage BioLock sisseehitatud veebilehelt uuesti.

Wiegand-seadmetega ühendamiseks vajaliku protokollide kirjelduse leiate nende tehnilistest kirjeldustest. BioLock väljastab ja loeb vaikimisi 26-bitist standardkoodi, kuid vajadusel saab seadistusi muuta sisseehitatud veebilehe **Wiegand**-alamlehel.





NB! Tehasesadistustega BioLocki wiegand-sisend on välja lülitatud olekus!

5 LISAKONTROLLERI TEHNILISED ANDMED:

Juhtprotokollid:

sõrmejäljelugejast:
välisseadmetest:

krüpteeritud andmeside üle RS485 siini
seadistatav wiegand-protokoll
avamisnupp (REX)

Väljundprotokollid:

välisseadmetele:

seadistatav wiegand-protokoll
pingestamata ümberlülituv releekontakt
(max 0.5 A / 220 VAC või 1 A / 24VDC)

Toide:

7... 15V DC, max 100 mA

Paigalduskarbik:

vähemalt 70 x 40 x 18mm

.....